

平成30年版

# 消防年報



泉州南消防組合  
泉州南広域消防本部

令和元年刊行

## は じ め に

この年報は、平成30年中における泉州南消防組合管内の消防業務の概要であり、災害に強い安全な街の実現に役立たせると共に、広く一般に紹介することにより、住民の皆様が消防へのご理解を深めていただく一助になれば幸いと編さんしたものです。

内容は、本組合消防の現況や火災・救急・予防行政の実態等を主としたものであり、職員一致協力の下、今後とも変わらぬ努力を重ね、住民の負託に応えゆく所存でありますので、関係各位の特段のご指導、ご協力をお願い申し上げます。

なお、この年報は平成30年中のものとして集録し、一部これによらないものは、当該各表にそれぞれ記載しています。

令和元年8月

泉州南消防組合  
泉州南広域消防本部

## 泉州南消防組合構成 3 市 3 町の徽章

### 泉佐野市章



昭和23年4月1日、市制施行と同時に広く市民から新生泉佐野市にふさわしい市章を募集し、その中から選んだもので泉佐野市の「サノ」の文字を末広形に図案化し無限の躍進を遂げる泉佐野市の姿を象徴しています。

### 泉南市章



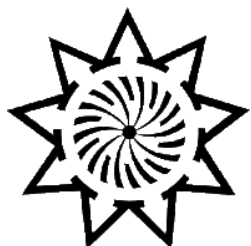
市名「泉南」の頭文字「せ」を図案化したもので市民相互の力と協力・融和・団結を表わし飛躍を示す。

### 阪南市章



阪南の「は」をひろがり行く水輪みずわに図案化し、調和と平和を象徴する大小の輪は未来に向かって大きく躍進する阪南市の姿を形象する。

## 熊取町章



花びらの「マが9」で“熊(クマ)”を、おしべの「リが10」で“取(トリ)”をあらわす。

全体で夏の強い太陽にも負けず雄々しく育つ「向日葵」の花をあらわして躍進する熊取町の姿を形象する。

## 田尻町章



田尻町の中央部を流れる田尻川をはさみ、吉見、嘉祥寺の田園が整然と並んでいる姿を象徴する。

## 岬町章



平和と力強い躍進を表象する。外側の部分は、岬町のローマ字綴り「MISAKICHO」の文字Mを図案化し、中の文字は大阪府の頭文字「O」を表している。

# 泉州南消防組合格約

## 第1章 総則

(名称)

第1条 この組合は、泉州南消防組合（以下「組合」という。）という。

(組合を組織する地方公共団体)

第2条 組合は、泉佐野市、泉南市、阪南市、熊取町、田尻町及び岬町（以下「関係市町」という。）をもって組織する。

(共同処理する事務)

第3条 組合は、次に掲げる事務を共同処理する。

- (1) 消防に関する事務（消防団及び水利施設に関する事務を除く。）
- (2) 大阪府産業保安行政事務に係る事務処理の特例に関する条例（平成12年大阪府条例第6号）の定めるところにより、関係市町が処理することとされた事務のうち、火薬類、高圧ガス及び液化石油ガスに係る事務

(事務所の位置)

第4条 組合の事務所は、泉佐野市りんくう往来北1番地の20に置く。

## 第2章 議会

(議会の組織)

第5条 組合の議会の議員（以下「組合議員」という。）の定数は、15人とし、関係市町の定数は、次のとおりとする。

- (1) 泉佐野市 3人
- (2) 泉南市 3人
- (3) 阪南市 3人
- (4) 熊取町 2人
- (5) 田尻町 2人
- (6) 岬町 2人

(議員の選挙)

第6条 組合議員は、関係市町の各議会において、当該議会の議員のうちから選挙する。

(議員の補欠選挙)

第7条 組合議員に欠員が生じたときは、当該組合議員の属していた関係市町は、速やかに補欠選挙を行わなければならない。

(議員の任期)

第8条 組合議員の任期は、関係市町の議会の議員の任期による。

2 補欠の組合議員の任期は、前任者の残任期間とする。

(議長及び副議長)

第9条 組合の議会は、組合議員のうちから議長及び副議長各1人を選挙しなければならない。

2 議長及び副議長の任期は、組合議員の任期による。

### 第3章 執行機関

(執行機関の組織)

第10条 組合に管理者1人、副管理者5人及び会計管理者1人を置く。

(執行機関の選任)

第11条 管理者は、関係市町の市の長のうちから互選により選出する。

2 副管理者は、管理者以外の関係市町の長をもって充てる。

3 会計管理者は、管理者の属する市の会計管理者をもって充てる。

(執行機関の任期)

第12条 管理者及び副管理者の任期は、2年とする。

2 管理者又は副管理者が関係市町の長でなくなったときは、同時にその職を失う。

3 前項の規定により、管理者又は副管理者がその職を失い、新たな者が選任された場合の任期は、前任者の残任期間とする。

(管理者の職務の代理)

第13条 副管理者は、管理者に事故があるとき、又は管理者が欠けたときは、あらかじめ管理者の定めた順序により、その職務を代理する。

(監査委員)

第14条 組合に監査委員2人を置く。

2 監査委員は、管理者が組合の議会の同意を得て、組合議員及び地方自治法（昭和22年法律第67号）第196条第1項に規定する識見を有する者（以下「識見を有する者」という。）のうちから各1人を選任する。

3 監査委員の任期は、組合議員のうちから選任される者にあつては組合議員の任期によるものとし、識見を有する者のうちから選任される者にあつては4年とする。

(消防吏員その他の職員)

第15条 組合に消防吏員その他の職員を置き、その定数は条例で定める。

### 第4章 経費

(経費の支弁方法)

第16条 組合の経費は、関係市町の負担金その他の収入をもって支弁する。

2 前項の負担金（次項に定めるものを除く。）の負担割合は、次のとおりとする。

- (1) 泉佐野市 100分の29.1828
- (2) 泉南市 100分の22.5724
- (3) 阪南市 100分の18.3947
- (4) 熊取町 100分の13.6204
- (5) 田尻町 100分の7.1693
- (6) 岬町 100分の9.0604

3 組合議員の議員報酬に係る経費の負担金の負担割合は、次のとおりとする。

- (1) 泉佐野市 100分の20.0000
- (2) 泉南市 100分の20.0000
- (3) 阪南市 100分の20.0000
- (4) 熊取町 100分の13.3334
- (5) 田尻町 100分の13.3333
- (6) 岬町 100分の13.3333

附 則

(施行期日)

1 この規約は、大阪府知事の許可のあった日から施行する。ただし、第3条の規定は、平成25年4月1日から施行する。

(準備行為)

2 第3条各号に掲げる事務を処理するために必要な手続その他の行為は、同条の規定の施行前においても、行うことができる。

(事務の承継)

3 泉州南消防組合は、平成25年3月31日をもって解散する阪南岬消防組合の事務を承継する。

附 則（平成25年2月6日大阪府指令市第3915号）

この規約は、大阪府知事の許可のあった日から施行する。

附 則（平成28年5月19日大阪府指令市第1569号）

(施行期日)

1 この規約は、大阪府知事の許可のあった日から施行する。

(経過措置)

2 この規約の施行の際現に在任している管理者及び副管理者の任期については、改正後の第12条第1項の規定にかかわらず、平成30年3月31日までとする。

## 目 次

*管内の概況	1
*消防署所配置	2
*消防本部・署所の現況	3
*早見統計	7
*泉州南消防組合広域化のこれまで	8
*沿革	15

### 総務編

*組織図	17
*消防予算	18
*職員の年齢状況／職員の勤続年数状況	19
*職員の免許資格取得状況／職員内部教養及び訓練等実施状況	20
*職員派遣等実施状況	21
*平成30年中の主な行事	22

### 予防編

*消防同意件数	24
*防火対象物数	25
*消防用設備等	26
*完成検査実施件数	27
*防火対象物立入検査実施件数	28
*危険物施設及び事業所数	29
*危険物施設等事務処理件数	30
*危険物施設等立入検査実施件数	31
*保安3法関係事業所数	32



* 保安 3 法関係事務処理件数	
火薬類取締法関係申請・届出件数	3 3
高圧ガス保安法関係申請・届出件数	3 4
液石法関係申請・届出件数	3 5
* 保安 3 法関係事業所立入検査件数	3 6
* 火災予防条例関係事務処理件数	3 7
* 圧縮アセチレンガス等の届出	3 8
* 幼年・少年消防クラブ	3 9
* 婦人防火クラブ	4 0

## 警 備 編

* 火災概況	4 1
* 火災統計一覧表	4 2
* 火災原因別一覧表	4 3
* 火災種別・損害額・覚知別	4 4
* 月別火災発生件数	4 5
* 時間帯別火災発生件数／曜日別火災件数	4 6
* 救急概況	4 7
* 救急出動状況	4 8
* 署別救急出動状況	4 9
* 月別救急出動状況	5 0
* 時間帯別救急出動状況	5 1
* 年齢区分別重症度別救急搬送状況	5 2
* 応急手当普及啓発講習実施状況	5 3
* 救助概況	5 4
* 救助出動状況	5 5
* 救助訓練実施状況	5 6

* 事故等出動件数 .....	5 7
* 保有車両一覧表 .....	5 8
* 消防水利現況 .....	6 0
* 警備関係事務受理件数／開発行為消防指導件数 .....	6 1
* 管内消防団の概要 .....	6 2

## 指 揮 司 令 編

* 通信指令系統図 .....	6 5
* 通信施設の状況 .....	6 6
* 火災・救急等（1 1 9 番）受信回数状況 .....	6 8

## 管内の概況

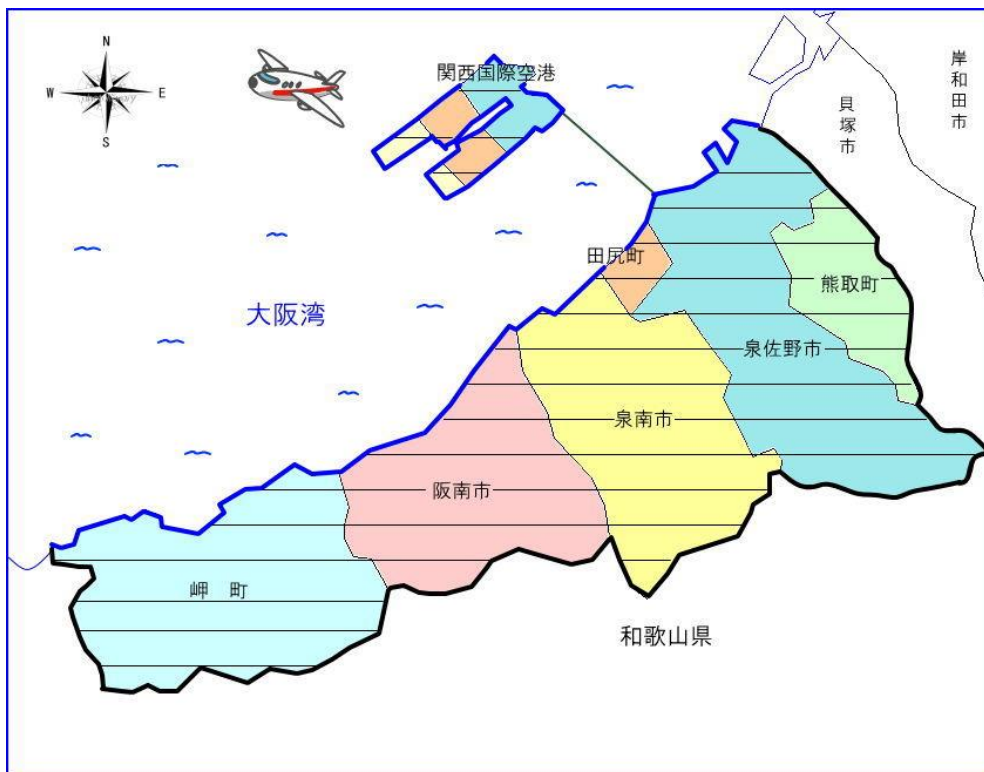
当消防組合管内は大阪府の最南端、和歌山県境に位置し、北西側は大阪湾を臨み、東側を貝塚市に接した管轄面積約214km<sup>2</sup>、管轄人口約29万人で、泉佐野市、泉南市、阪南市、熊取町、田尻町、岬町の3市3町で構成されています。

気候は瀬戸内式気候に属し、温暖で比較的少ない降水量となっています。

平成30年12月現在

	人口(人)	世帯数	面積(km <sup>2</sup> )
泉佐野市	100,702	46,791	56.51
泉南市	62,212	26,160	48.98
阪南市	54,526	24,205	36.17
熊取町	43,773	17,979	17.24
田尻町	8,820	4,210	5.62
岬町	15,929	7,666	49.18
合計	285,962	127,011	213.7

## 位置



# 消防署所配置



(平成30年12月31日現在)

## 消防本部・署所の現況

### 消防本部・泉佐野消防署

泉佐野市りんくう往来北1番地の20

TEL 072-469-0119 (代)

FAX 072-460-2119 (消防本部)

FAX 072-469-0050 (泉佐野消防署)

構 造	PRC 構造 5階建
敷地面積	2,403.52 m <sup>2</sup>
延べ面積	4,491.72 m <sup>2</sup>
竣工年月	平成8年1月



### 泉佐野消防署 日根野分署

泉佐野市日根野3469番地

TEL 072-468-0119 (代)

FAX 072-468-0018

構 造	鉄骨造平屋建
敷地面積	801.42 m <sup>2</sup>
延べ面積	255.76 m <sup>2</sup>
竣工年月	平成30年8月



### 泉佐野消防署 上瓦屋出張所

泉佐野市上瓦屋445番地の3

TEL 072-463-0119 (FAX兼用)

構 造	鉄筋コンクリート造 2階建
敷地面積	714.81 m <sup>2</sup>
延べ面積	362.40 m <sup>2</sup>
竣工年月	平成2年4月



## 泉佐野消防署 田尻出張所

泉南郡田尻町嘉祥寺385番地2

TEL 072-465-0119(FAX兼用)

構 造	鉄筋コンクリート造 2階建
敷地面積	331.91 m <sup>2</sup>
延べ面積	359.86 m <sup>2</sup>
竣工年月	昭和63年



## 泉佐野消防署 空港出張所

泉南郡田尻町泉州空港中1番地

TEL 072-456-0119 (代)

FAX 072-456-0118

構 造	鉄骨造 2階建
敷地面積	1,645.88 m <sup>2</sup>
延べ面積	1,410.93 m <sup>2</sup>
竣工年月	平成17年12月



## 熊取消防署

泉南郡熊取町野田一丁目1番19号

TEL 072-453-0119

FAX 072-453-1124

構 造	鉄筋コンクリート造 3階建
敷地面積	1,305.32 m <sup>2</sup>
延べ面積	1,126.61 m <sup>2</sup>
竣工年月	昭和59年1月



## 泉南消防署

泉南市信達市場 2 0 1 2 番地の 1

TEL 072-485-0119 (代)

FAX 072-483-7951

構 造	鉄筋コンクリート造 2階建
敷地面積	2,152.22 m <sup>2</sup>
延べ面積	1,073.31 m <sup>2</sup>
竣工年月	昭和41年5月



## 泉南消防署 砂川出張所

泉南市信達市場 9 1 6 番地の 1

TEL 072-484-0119 (FAX兼用)

構 造	鉄筋コンクリート造 2階建
敷地面積	3,309.64 m <sup>2</sup>
延べ面積	379.80 m <sup>2</sup>
竣工年月	昭和57年4月



## 阪南消防署

阪南市黒田 2 6 4 番地の 1

TEL 072-473-0119 (代)

FAX 072-473-1511

構 造	鉄筋コンクリート造 2階建
敷地面積	2,485.14 m <sup>2</sup>
延べ面積	1,077.47 m <sup>2</sup>
竣工年月	昭和52年4月



## 阪南消防署 南西分署

阪南市桃の木台一丁目1番地の1

TEL 072-473-0119 (代)

FAX 072-473-1511

構 造	鉄筋コンクリート造 3階建
敷地面積	4,000.37 m <sup>2</sup>
延べ面積	1,639.88 m <sup>2</sup>
竣工年月	平成30年2月



## 岬消防署

泉南郡岬町深日1415番地

TEL 072-492-0119

FAX 072-492-2237

構 造	鉄筋コンクリート造 2階建
敷地面積	1,480.35 m <sup>2</sup>
延べ面積	1,427.76 m <sup>2</sup>
竣工年月	平成13年4月





# 早見統計

<p>消防予算</p>  <p>4,312,116 千円</p>	<p>署所・職員数</p>  <p>消防本部 1・定員 394人 消防署 5・実員 360人 消防分署 2 出張所 4</p>	<p>幼年・少年消防クラブ</p>  <p>少年消防クラブ 16人 幼年消防クラブ 5,418人</p>	<p>婦人防火クラブ</p>  <p>214人</p>
<p>ポンプ車等</p>  <p>ポンプ車 10台 タンク車 7台 化学車 2台</p>	<p>はしご車・特殊車両</p>  <p>はしご車 3台 救助工作車 4台 水難救助車 3台 水槽車 1台</p>	<p>救急車</p>  <p>高規格救急車 16台 (予備車3台を含む) 大型救急車 1台</p>	<p>消防水利</p>  <p>消火栓 6,022基 防火水槽 1,227基</p>
<p>火災件数</p>  <p>52件</p>	<p>救急件数</p>  <p>17,373件</p>	<p>救助件数</p>  <p>222件</p>	<p>事故等件数</p>  <p>1,157件</p>
<p>防火対象物</p>  <p>6,680件</p>	<p>危険物施設</p>  <p>製造所 6施設 貯蔵所 366施設 取扱所 178施設</p>	<p>保安3法関係</p>  <p>液化石油ガス関係事業者及び施設数 190 火薬取締法関係事業所数 33 高圧ガス保安法関係事業所数 423</p>	<p>立入検査(査察)数</p>  <p>防火対象物 693回 危険物施設 303回 保安3法関係事業所 139回</p>

## 泉州南消防組合広域化のこれまで

年 月 日	概 要
平成 18 年 6 月 14 日	消防組織法の一部改正（市町村の消防の広域化）
平成 18 年 7 月 12 日	市町村の消防の広域化に関する基本指針（消防庁告示）
平成 19 年 4 月 2 日	大阪府消防広域化推進委員会の設置
平成 20 年 3 月	大阪府消防広域化推進計画の策定（大阪市、堺市の政令指定都市を除く、府内 4 ブロックで広域化）
平成 20 年 8 月 20 日	大阪府泉州ブロック消防広域化検討会の設置 （平成 22 年 3 月最終報告の結果、地形的に長いことによりメリット性に欠けるとの結論）
平成 22 年 7 月 16 日	大阪府市長会定例会にて新たな検討の枠組の了承
平成 22 年 7 月 22 日	大阪府町村長会総会にて新たな検討の枠組の了承
平成 22 年 7 月 23 日	泉州ブロックにおける消防の広域化に関する会議 （大阪府より新たな枠組の揭示⇒泉州南ブロックと泉州北ブロック）
平成 22 年 8 月 24 日	（仮称）泉州南ブロック消防広域化協議会 準備会
平成 23 年 1 月 7 日	（仮称）泉州南ブロック消防広域化協議会 ○協議会規約、広域化に関する検討組織及び広域化までのスケジュール等の承認
平成 23 年 2 月 15 日	泉州南ブロック消防広域化協議会 第 1 回幹事会 ○広域化協議会事務局要綱の承認
平成 23 年 3 月 11 日	消防広域化先進事例の視察（滋賀県：湖北地域消防本部）
平成 23 年 3 月 14 日	泉州南ブロック消防広域化協議会 第 1 回作業部会 （企画財政部門） ○各消防本部消防費調査依頼及び消防救急デジタル無線についての概略説明
平成 23 年 4 月 22 日	泉州南ブロック消防広域化協議会 第 2 回作業部会 （消防部門） ○消防救急デジタル無線についての詳細説明及び無線デジタル化の概算費用比較分析（単独と共同広域化）
平成 23 年 5 月 25 日	泉州南ブロック消防広域化協議会 第 3 回作業部会 （企画財政・消防部門） ○消防救急デジタル無線の進め方について分析及び各消防本部消防費調査依頼（ランニングコスト、臨時経費）
平成 23 年 6 月	大阪府消防広域化推進計画の改正

年 月 日	概 要
平成 23 年 6 月 23 日	<p>(組み合わせ枠組みの変更)</p> <p>泉州南ブロック消防広域化協議会 第 4 回作業部会 (企画財政・消防部門)</p> <p>○消防救急デジタル無線の協定書案、各消防本部消防費の報告及び署所包含円の資料提供</p>
平成 23 年 7 月 22 日	<p>泉州南ブロック消防広域化協議会 第 5 回作業部会 (消防部門)</p> <p>○消防救急デジタル無線の仕様書案・業者選定・スケジュールの分析</p> <p>○広域化の初期費用及び車両整備計画情報提供</p>
平成 23 年 8 月 11 日	<p>泉州南ブロック消防広域化協議会 第 6 回作業部会 (消防部門)</p> <p>○消防救急デジタル無線の協定書案・仕様書案・業者選定スケジュールの了承</p> <p>○広域化の初期費用について依頼</p>
平成 23 年 8 月 30 日	<p>泉州南ブロック消防広域化協議会 第 2 回幹事会</p> <p>○消防救急無線のデジタル化について、協定書等承認</p> <p>○消防に係るランニングコスト及び広域化初期費用の検討</p>
平成 23 年 10 月 21 日	<p>泉州南ブロック消防広域化協議会 第 7 回作業部会 (企画財政部門)</p> <p>○広域化に係る各消防本部の消防力、広域化に係る負担割合、消防救急無線デジタル化の見積り徴収結果と予算案広域化通信指令系統運用案の分析</p>
平成 23 年 11 月 25 日	<p>泉州南ブロック消防広域化協議会 第 3 回幹事会</p> <p>○広域化の方式、広域化に係る消防本部の消防力及び広域化に係る負担割合等について検討</p>
平成 23 年 12 月 13 日	<p>泉州南ブロック消防広域化協議会 第 8 回作業部会 (消防部門)</p> <p>○広域化に係る各消防本部の消防力の分析</p>
平成 24 年 1 月 11 日	<p>第 2 回泉州南ブロック消防広域化協議会</p> <p>○泉州南ブロック消防広域化の方式及び広域化に係る負担割合の協議会承認</p>
平成 24 年 1 月 23 日	<p>泉州南ブロック消防広域化協議会専任事務局の発足</p>
平成 24 年 1 月 26 日	<p>泉州南ブロック消防広域化協議会 第 9 回作業部会 (企画財政・消防部門)</p>

年 月 日	概 要
平成 24 年 1 月 26 日	<ul style="list-style-type: none"> <li>○消防救急無線のデジタル化について分析</li> </ul> 泉州南ブロック消防広域化協議会 第 4 回幹事会
平成 24 年 4 月 5 日	<ul style="list-style-type: none"> <li>○消防救急無線のデジタル化について検討</li> </ul> 泉州南ブロック消防広域化協議会 第 1 0 回作業部会 (企画財政部門)
平成 24 年 4 月 11 日	<ul style="list-style-type: none"> <li>○職員給料及び手当等の審議</li> <li>○債務の処理及び消防施設等の財産の帰属について承認</li> </ul> 泉州南ブロック消防広域化協議会 第 1 1 回作業部会 (消防部門)
平成 24 年 4 月 16 日	<ul style="list-style-type: none"> <li>○災害出動体制について作業部会承認</li> <li>○運営計画（案）の検討依頼</li> </ul> 泉州南ブロック消防広域化協議会 消防職員の給与等取扱い 会議（人事給与担当者）
平成 24 年 4 月 18 日	<ul style="list-style-type: none"> <li>○給与条例について審議</li> <li>○級・号給の格付けについて検討</li> </ul> 泉州南ブロック消防広域化協議会 第 1 2 回作業部会 (消防部門・予防担当)
平成 24 年 5 月 17 日	<ul style="list-style-type: none"> <li>○予防課の組織及び事務分掌について承認</li> <li>○火災予防条例について承認</li> </ul> 泉州南ブロック消防広域化協議会 第 1 3 回作業部会 (企画財政部門)
平成 24 年 6 月 6 日	<ul style="list-style-type: none"> <li>○一般職の職員給料、手当等について承認</li> <li>○消防組合事務所の位置及び消防本部の位置について承認</li> </ul> 泉州南ブロック消防広域化協議会 第 1 4 回作業部会 (消防部門)
	<ul style="list-style-type: none"> <li>○消防車両等の更新基準及び更新整備計画について承認</li> <li>○職員採用計画について承認</li> <li>○消防章について承認</li> <li>○貸与物品について検討</li> <li>○教育・訓練及び研修について検討</li> <li>○交代制勤務者の勤務体制及び勤務時間について承認</li> <li>○火災予防協会との連携について承認</li> <li>○防災・国民保護担当部局との連携について承認</li> <li>○例規の制定について承認</li> <li>○消防本部及び消防署の組織について承認</li> </ul>

年 月 日	概 要
平成 24 年 7 月 12 日	<ul style="list-style-type: none"> <li>○消防署の管轄区域について承認</li> <li>○署轄系無線について検討</li> <li>○福利厚生制度について承認</li> <li>○昇任試験及び人事評価について承認</li> <li>○再任用について承認</li> </ul> <p>泉州南ブロック消防広域化協議会 第15回作業部会 (企画財政部門)</p> <ul style="list-style-type: none"> <li>○消防広域化後の職員の給与等の取扱いについて承認</li> <li>○休日・休暇制度及び福利厚生制度について承認</li> <li>○例規の制定について承認</li> <li>○災害時の消防団との連絡体制について承認</li> <li>○初期費用について承認</li> </ul>
平成 24 年 7 月 20 日	<p>泉州南ブロック消防広域化協議会 第6回幹事会</p> <ul style="list-style-type: none"> <li>○消防広域化後の職員の給与等の取扱いについて承認</li> <li>○休日・休暇制度及び福利厚生制度について承認</li> <li>○消防組合規約(案)について承認</li> <li>○泉州南ブロック広域消防運営計画(案)について承認</li> <li>○交替制勤務者の勤務体制、勤務時間及び人員配置について承認</li> <li>○再任用制度、消防章、貸与物品、教育訓練及び研修について承認</li> <li>○例規の制定について承認</li> <li>○初期費用について承認</li> </ul>
平成 24 年 7 月 30 日	<p>第3回泉州南ブロック消防広域化協議会</p> <ul style="list-style-type: none"> <li>○消防広域化に係る負担割合(案)について承認</li> <li>○組合規約(案)について承認</li> <li>○(仮称)泉州南ブロック広域消防運営計画(案)について承認</li> <li>○消防広域化後の職員の給与等の取扱いについて承認</li> <li>○休日・休暇制度、福利厚生制度及び再任用制度について承認</li> <li>○消防広域化に伴う初期費用について承認</li> <li>○消防広域化協定書の締結について承認</li> </ul>
平成 24 年 8 月 7 日	<p>第2回泉州南ブロック消防広域化協議会 消防職員の給与等 取扱い会議(人事給与担当者)</p>

年 月 日	概 要
平成 24 年 8 月 13 日	○消防広域化後の職員の給与等の取扱いについて 泉州南ブロック消防広域化協議会構成市町議会議長等の調整 会議
平成 24 年 8 月 15 日	○泉州南消防組合議会の組織等について 第 4 回泉州南ブロック消防広域化協議会・第 7 回幹事会書面 会議
平成 24 年 10 月 3 日	○泉州南消防組合規約の一部修正について承認 泉州南ブロック消防広域化協議会 第 8 回幹事会 ○泉州南消防組合規約の一部変更について承認 ○住民広報について承認 ○職員条例定数について承認 ○協議書調印式について承認 ○組合設立事務処理について承認
平成 24 年 10 月 10 日	泉州南ブロック消防広域化調印式 ○協議書の調印
平成 24 年 10 月 10 日	第 5 回泉州南ブロック消防広域化協議会 ○泉州南消防組合規約の一部変更について承認 ○住民広報について承認 ○職員条例定数について承認
平成 24 年 10 月 17 日	泉州南ブロック消防広域化協議会 第 16 回作業部会 (企画財政部門) ○特別職の職員で非常勤のものの報酬、費用弁償、泉州方 法について了承 ○消防組合予算編成要領等について検討 ○平成24年度泉州南消防組合予算(案)について了承 ○消防組合負担金の納付時期等について了承 ○財務会計システム、グループウェアについて検討
平成 24 年 10 月 30 日	泉州南消防組合 第 1 回組合議会運営に係る連絡会 ○組合議員の報酬及び費用弁償について検討 ○議長、副議長、監査委員の選出について調整 ○開催日程などについて検討 ○組合議員の選出について調整
平成 24 年 11 月 14 日	大阪府より泉州南消防組合設立許可指令書交付
平成 24 年 11 月 14 日	泉州南消防組合発足
平成 24 年 11 月 16 日	泉州南消防組合 第 2 回組合議会運営に係る連絡会

年 月 日	概 要
平成 24 年 11 月 28 日	<ul style="list-style-type: none"> <li>○組合議員の報酬及び費用弁償について了承</li> <li>○議長、副議長、監査委員の選出について調整</li> <li>○開催日程などについて検討</li> <li>○組合議員の選出について調整</li> </ul> 泉州南ブロック消防広域化協議会 第 17 回作業部会 (企画財政部門)
平成 24 年 12 月 3 日	<ul style="list-style-type: none"> <li>○泉州南消防組合の職員の給与等の取扱いについて調整</li> <li>○消防手数料について了承</li> <li>○財務会計システム、グループウェアについて検討</li> <li>○行政財産の用途廃止について説明</li> </ul> 第 6 回泉州南ブロック消防広域化協議会書面会議
平成 24 年 12 月 17 日	<ul style="list-style-type: none"> <li>○泉州南消防組合の特別職職員の報酬について了承</li> <li>○泉州南広域消防本部の人事について了承</li> <li>○業務開始後の年次訓練について了承</li> </ul> 泉州南消防組合 第 3 回組合議会運営に係る連絡会
平成 25 年 1 月 7 日	<ul style="list-style-type: none"> <li>○議長、副議長、監査委員の選出について了承</li> <li>○開催日程などについて了承</li> <li>○組合議員の選出について了承</li> </ul> 第 7 回泉州南ブロック消防広域化協議会
平成 25 年 1 月 17 日	<ul style="list-style-type: none"> <li>○監査委員（識見者）等の行政委員の報酬、費用弁償及び選出について承認</li> <li>○泉州南消防組合規約の一部変更許可申請について了承</li> </ul> 泉州南ブロック消防広域化協議会 第 18 回作業部会 (企画財政部門)
平成 25 年 1 月 18 日	<ul style="list-style-type: none"> <li>○土地及び建物の無償譲渡または無償貸与の手続きについて説明</li> <li>○扶養認定範囲について調整</li> <li>○消防団員のポンプ操法大会出場に伴う指導員への報酬の取扱いについて検討</li> </ul> 泉州南ブロック消防広域化協議会 第 19 回作業部会 (消防部門)
平成 25 年 1 月 22 日	<ul style="list-style-type: none"> <li>○消防広域化に伴う総務課長会議の調整状況について報告</li> <li>○消防広域化に伴う予防課長会議の調整状況について報告</li> <li>○消防広域化に伴う警備課長会議の調整状況について報告</li> </ul> 消防広域化に伴う打ち合せ会議

年 月 日	概 要
	<ul style="list-style-type: none"> <li>○泉州南消防組合議会第 1 回臨時会の議案等について了承</li> <li>○第 1 回臨時会の議席の配置について了承</li> <li>○新規採用者の配置について了承</li> <li>○特殊勤務手当・退職手当について了承</li> <li>○署長会議等の意思疎通について了承</li> <li>○関係団体の事務分掌について了承</li> <li>○消防団への会議室貸出について了承</li> <li>○9月補正予算（広域化に伴う初期経費）執行状況について報告</li> </ul>
平成 25 年 2 月 6 日	泉州南消防組合同約の一部変更 (消防業務開始の期日変更)
平成 25 年 2 月 12 日	泉州南消防組合議会議員全員協議会開催
平成 25 年 2 月 13 日	<ul style="list-style-type: none"> <li>○泉州南消防組合議会第1回臨時会の運営について協議</li> </ul>
	<ul style="list-style-type: none"> <li>泉州南消防組合議会第 1 回臨時会開催</li> <li>○議長、副議長選挙</li> <li>○専決承認報告 28 件</li> <li>○議案 22 件</li> </ul>
平成 25 年 4 月 1 日	泉州南消防組合泉州南広域消防本部業務開始
平成 25 年 4 月 3 日	<ul style="list-style-type: none"> <li>第 8 回泉州南ブロック消防広域化協議会書面会議</li> <li>○泉州南消防組合市町負担金に関する協定について承認</li> <li>○泉州南消防組合職員給料の格付け結果について承認</li> <li>○泉州南ブロック消防広域化協議会の解散について承認</li> </ul>



## 沿 革

年 月 日	概 要
昭 和 23 年 4 月 1 日	泉佐野市消防本部及び消防署の設置
昭 和 40 年 4 月 1 日	泉南町消防本部及び消防署の設置
昭 和 52 年 4 月 1 日	阪南町消防本部及び消防署の設置
昭 和 52 年 4 月 1 日	岬町役場防災課救急業務開始
昭 和 59 年 4 月 1 日	熊取町消防本部及び消防署の設置
平 成 4 年 4 月 1 日	田尻町から泉佐野市消防本部へ消防業務の委託開始
平 成 4 年 4 月 1 日	泉南市から泉佐野市消防本部へ関西国際空港本島泉南地域の消防業務の委託開始
平 成 13 年 4 月 1 日	阪南岬消防組合消防本部及び消防署の設置
平 成 23 年 1 月 7 日	(仮称) 泉州南ブロック消防広域化協議会設置
平 成 24 年 10 月 10 日	泉州南ブロック消防広域化調印式
平 成 24 年 11 月 14 日	大阪府から設立許可指令書の交付を受け泉州南消防組合が設立
平 成 25 年 2 月 13 日	初代組合議会議長に 辻野 隆成議員 選出
平 成 25 年 4 月 1 日	泉州南消防組合泉州南広域消防本部 1本部 6消防署 1分署 4出張所、消防職員361人(条例定数394人) をもって業務開始 初代消防長に 根来 芳一 就任
平 成 25 年 5 月 30 日	2代目組合議長に 辻中 隆議員 選出
平 成 26 年 2 月 10 日	3代目組合議長に 中尾 広城議員 選出
平 成 26 年 11 月 26 日	4代目組合議長に 木下 豊和議員 選出
平 成 27 年 2 月 9 日	5代目組合議長に 庄司 和雄議員 選出
平 成 27 年 4 月 1 日	初代消防長 根来 芳一退任、後任に消防本部次長 北川 悟が第2代消防長に就任
平 成 27 年 11 月 24 日	6代目組合議長に 二神 勝議員 選出
平 成 28 年 2 月 8 日	7代目組合議長に 岡田 昌司議員 選出
平 成 28 年 4 月 1 日	第2代消防長 北川 悟退任、後任に消防本部次長 竹内 寛二が第3代消防長に就任 組織改編により総務部管理課及び警防部指揮司令課設置 高機能消防指令センター運用開始
平 成 28 年 7 月 11 日	8代目組合議長に 辻中 隆議員 選出
平 成 29 年 2 月 13 日	9代目組合議長に 田畑 仁議員 選出
平 成 29 年 11 月 27 日	10代目組合議長に 河部 優議員 選出
平 成 30 年 2 月 13 日	11代目組合議長に 上甲 誠議員 選出

年 月 日	概 要
平成 30 年 3 月 31 日	市場消防署日根野出張所廃止
平成 30 年 4 月 1 日	阪南消防署南西分署開署
平成 30 年 4 月 1 日	泉佐野消防署空港分署を泉佐野消防署空港出張所へ改編
平成 30 年 8 月 19 日	市場消防署廃止
平成 30 年 8 月 20 日	市場消防署上瓦屋出張所を泉佐野消防署上瓦屋出張所へ改編
平成 30 年 9 月 12 日	泉佐野消防署日根野分署設置
平成 30 年 10 月 29 日	1 2 代目組合議長に 畑中 讓議員 選出

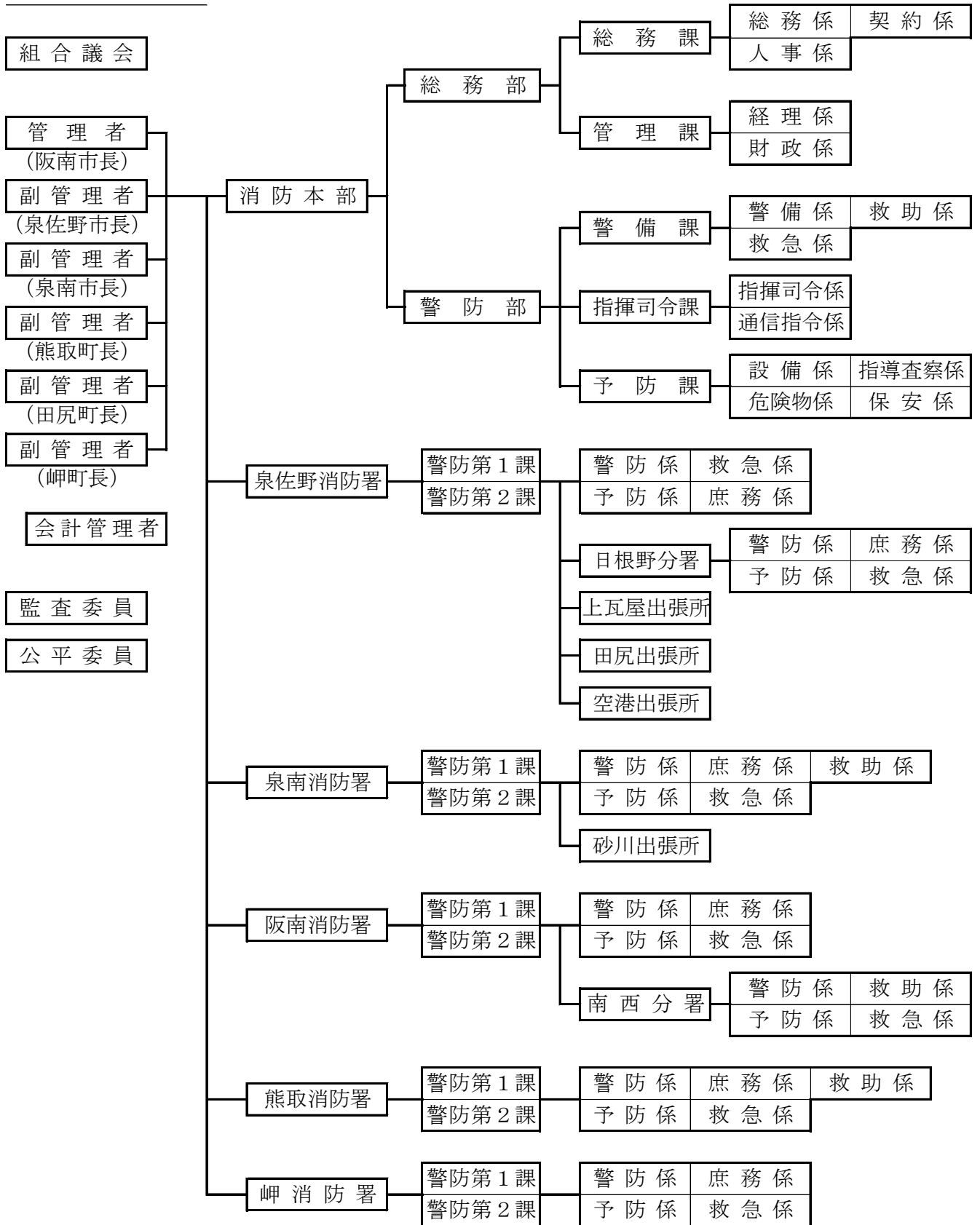
# 総務編



消防長 表彰

組 織 図

(平成30年12月31日現在)



# 消 防 予 算

当初予算

(単位：千円)

区分 年度	一般会計 予算額	議会費	消防費	公債費	予備費
平成29年度	4,397,844	3,451	4,155,501	237,892	1,000
平成30年度	4,312,116	3,450	4,006,266	301,400	1,000

※ 一般会計予算額には、組合構成市町負担金のほか、その他歳入等が含まれています。

消防費内訳

(単位：千円)

区分 年度	人件費	物件費	維持補修費	扶助費	補助費等	普通建設 事業費
平成29年度	3,106,453	258,783	5,522	47,056	49,144	688,543
平成30年度	3,378,026	260,578	4,132	45,056	49,072	269,402

組合構成市町負担金

(単位：千円)

構成市町	議員報酬以外の負担割合	議員報酬に係る負担割合	各構成市町負担額	
			平成29年度	平成30年度
泉佐野市	100分の29.1828	100分の20.0000	1,080,062	1,181,273
泉南市	100分の22.5724	100分の20.0000	835,482	913,766
阪南市	100分の18.3947	100分の20.0000	680,909	744,705
熊取町	100分の13.6204	100分の13.3334	504,158	551,395
田尻町	100分の7.1693	100分の13.3333	265,471	290,335
岬町	100分の9.0604	100分の13.3333	335,441	366,863
負担額の合計			3,701,523	4,048,337

決算

(単位：円)

区分 年度	一般会計 決算額	議会費	消防費	公債費	予備費
平成28年度	4,089,280,196	2,855,198	3,937,396,075	149,028,923	0
平成29年度	4,310,525,932	1,913,466	4,078,219,145	230,393,321	0

## 職員の年齢状況

(平成30年12月31日現在)

階級 年齢	消 正 防 監	消防監	消 防 司 令 長	消 防 司 令	消 防 司 令 補	消 士 防 長	消防士	計
20歳未満							3	3
20歳以上25歳未満							29	29
25 " 30 "						9	17	26
30 " 35 "						29	3	32
35 " 40 "					13	22	1	36
40 " 45 "					33	28	2	63
45 " 50 "				2	56	36	1	95
50 " 55 "				9	16	3		28
55歳以上	1	4	9	17	16		1	48
計	1	4	9	28	134	127	57	360
平均年齢	60歳6月	59歳7月	58歳5月	56歳1月	47歳4月	39歳9月	26歳5月	42歳6月

## 職員の勤続年数状況

(平成30年12月31日現在)

階級 勤続年数	消 正 防 監	消防監	消 防 司 令 長	消 防 司 令	消 防 司 令 補	消 士 防 長	消防士	計
1年未満							15	15
1年以上5年未満						3	30	33
5 " 10 "						28	5	33
10 " 15 "					8	17	3	28
15 " 20 "					12	26		38
20 " 25 "				1	35	26	2	64
25 " 30 "				3	43	26		72
30年以上	1	4	9	24	36	1	2	77
計	1	4	9	28	134	127	57	360
平均勤続年数	41年3月	38年7月	37年3月	35年7月	27年3月	18年12月	5年4月	21年11月

## 職員の免許資格取得状況

(平成30年12月31日現在)

資格名		階級	消防正監	消防監	消防司令長	消防司令	消防司令補	消防士長	消防士	計
自動車運転免許	大型免許	(一 種)	1	2	3	17	95	68	5	191
		(二 種)				1	2	1		4
	中型免許	(一 種)					5	43	15	63
		(二 種)	1	4	8	26	128	126	54	347
	けん引免許	(一 種)				1				1
		(二 種)				1	1			2
第2級陸上特殊無線技士				1	6	19	70	41	2	139
第3級陸上特殊無線技士						2	1		1	4
危険物取扱者	(甲種)					1	1			2
	(乙種)	1	3	5	13	56	27	12	117	
	(丙種)				1	1	1		3	
消防設備士	(甲種)				1	4			5	
	(乙種)		1	1	4	4	1		11	
第1種衛生管理者免許			1	1	2	3	1	1	9	
第2種衛生管理者免許						1			1	
安全衛生推進者				1		1	1		3	
ガス溶接技能講習		1	1	1	13	33	20	3	72	
小型移動式クレーン運転技能講習			2	3	12	66	50	6	139	
玉掛技能講習修了者			2	4	11	77	56	7	157	
酸素欠乏危険作業		1		1	2	17	11		32	
特定化学物質等作業主任者				1	2	1	9	7	20	
毒物劇物取扱責任者					1	2			3	
潜水士		1	1	1	8	62	55	14	142	
小型船舶操縦士			1	3	8	56	29	3	100	
救急救命士			1	2	8	52	37	8	108	
高圧ガス製造保安責任者免状					5	16	4		25	
甲種火薬類取扱保安責任者						1			1	

## 職員内部教養及び訓練等実施状況

種別	内 容	対 象 者	回 数	延 べ 人 員
教 養	教 育	全員	37	509
	総務関係	全員	19	301
	予防関係	全員	18	95
	警備関係	全員	97	812
訓 練	消防訓練	全員	399	2,519
	救助訓練	全員	658	1,965
	水難救助訓練	全員	20	94
	救急訓練	全員	275	1,563
合 計			1,523	9,595

# 職員派遣等実施状況

(平成30年度)

機 関	種 別	派遣回数	派遣人員	
大阪府立消防学校	初 任 教 育	2	15	
	専科教育	予 防 科 消 防 用 設 備 課 程	1	4
		予 防 科 危 険 物 課 程	1	1
		予 防 科 防 火 査 察 課 程	1	3
		特 殊 災 害 科	1	3
		救 急 科	2	5
		火 災 調 査 科	1	3
		警 防 科	1	3
	特別教育	実火災体験型訓練指導者研修	3	3
		採 用 後 3 年 目 研 修	3	7
		通 信 指 令 研 修	1	1
	幹部教育	中 級 幹 部 科	1	1
		上 級 幹 部 科	1	3
	大阪市消防局 (高度専門教育訓練センター派遣含む)	専科教育	救 助 科	1
特別教育		指 導 救 命 士 養 成 課 程	1	1
		救 急 救 命 士 養 成 課 程	1	3
受託研修		火災調査研修(調査鑑識研修短期)	1	1
		方 面 隊 実 務 研 修	1	1
		指 令 情 報 セ ン タ ー 研 修	2	2
		指 揮 研 修	2	2
		上 級 救 助 研 修	1	1
		上 級 予 防 研 修	1	1
		違 反 処 理 研 修	1	1
追加講習等		救急救命士拡大2行為追加講習	3	9
	ビ デ オ 喉 頭 鏡 講 習	2	5	
堺市消防局	受託研修	予 防 事 務 審 査 ・ 検 査 研 修	1	1
		通 信 指 令 研 修	1	1
		特 別 高 度 救 助 隊 研 修	1	1
		指 揮 研 修	1	1
		危 険 物 初 任 者 研 修	1	1
		火 災 予 防 違 反 処 理 研 修	1	1



## 平成30年中の主な行事

月 日	行 事 内 容
1月 7日	平成30年消防出初式
1月21日	文化財防火デー消防訓練 (泉佐野消防署/泉佐野市 火走神社、摂社幸神社本殿)
1月23日	文化財防火デーに伴う立入検査 (阪南消防署/阪南市)
1月25日	文化財防火診断 (泉佐野消防署/泉佐野市 慈眼院、日根神社、旧向井家住宅、火走神社、総福寺、意賀美神社、蟻通神社、妙光寺、新井家住宅、奈加美神社)
1月25日	文化財防火デー消防訓練 (泉佐野消防署/泉南市 浄光寺)
1月26日	文化財防火デー消防訓練 (阪南消防署/阪南市 菅原神社)
1月28日	文化財防火デーに伴う消防訓練及び特別査察 (熊取消防署/熊取町 降井家書院)
1月28日	文化財防火デー消防訓練 (岬消防署/岬町 國玉神社)
2月 1日 2日	泉州南消防組合海域冬季水難救助訓練 (警備課/田尻町 田尻漁港)
2月 6日	泉州南消防組合議会行政視察 (総務課/大阪市消防局ヘリコプターによる上空からの視察並びに大阪府南部広域防災拠点の見学)
2月13日	平成30年泉州南消防組合議会第1回定例会 (総務課/泉佐野市 泉州南広域消防本部)
2月19日 20日	泉州南消防組合山岳救助合同訓練 (警備課/阪南市 俎石山)
2月19日 20日	住宅防火診断 (岬消防署/岬町 孝子地区)
2月25日 ~3月11日	林野火災防止パトロール (泉佐野消防署/泉佐野市内)
3月 1日 ~7日	春の全国火災予防運動
3月 1日 2日	山林パトロール (阪南消防署/阪南市内)
3月 2日	山林パトロール (岬消防署/岬町内)
3月 3日	街頭防火指導 (岬消防署/岬町 オークワ岬店)
3月 4日	林野火災総合訓練 (泉佐野消防署/泉佐野市 関西聖地霊園南西側山林)
3月 9日	消防記念日における優良消防職員への消防長表彰 (総務課/泉佐野市 泉州南広域消防本部)
3月24日	泉州南消防組合阪南消防署南西分署竣工式
5月15日 ~17日	第47回消防救助技術近畿地区指導会選手選考会 (警備課/阪南消防署南西分署、泉南消防署砂川出張署)
6月 3日 ~9日	危険物安全週間
6月 4日	民間消防協力者表彰 (総務課/泉佐野市 泉州南広域消防本部)

6月 5日	関西国際空港給油センター消防訓練 (泉佐野消防署/関西国際空港島内)
6月11日 12日	泉州南消防組合海域水難救助基礎訓練 (警備課/泉南市 りんくう南浜海水浴場)
6月22日	第6回危険物安全推進大会 (予防課/泉佐野市 泉州南広域消防本部)
7月 1日	深日港活性化イベント深日港フェスティバル (消防フェア) (岬消防署/岬町 深日港)
7月 2日	平成30年泉州南消防組合議会第1回臨時会 (総務課/泉佐野市 泉州南広域消防本部)
8月13日	平成30年泉州南消防組合議会第2回定例会 (総務課/泉佐野市 泉州南広域消防本部)
8月15日	交通安全講習会 (熊取消防署/熊取町 熊取消防署)
8月27日 28日	泉州南消防組合海域水難救助応用訓練 (警備課/泉佐野市 泉佐野港)
9月 1日	泉州南消防組合泉佐野消防署日根野分署竣工式
9月 8日	救急フェア (岬消防署/岬町 道の駅みさき)
9月26日	民間消防協力者表彰 (総務課/泉佐野市 泉州南広域消防本部)
10月 5日	防火図画審査会 (熊取消防署/熊取町 熊取消防署)
10月20日	泉南市・イオングループ合同防災訓練 (泉南消防署/泉南市 イオンモールりんくう泉南)
10月22日	第2回泉州南消防組合海域水難救助応用訓練 (警備課/泉佐野市 泉佐野港)
10月22日 23日	泉州南消防組合議会行政視察 (総務課/熊本県 八代広域行政事務組合、熊本市消防局)
10月27日	防火パレード (泉佐野消防署/泉佐野市内)
10月29日	平成30年泉州南消防組合議会第2回臨時会 (総務課/泉佐野市 泉州南広域消防本部)
11月 8日	防火パレード (泉南消防署/泉南市 イオンモールりんくう泉南)
11月 9日 ~15日	秋の全国火災予防運動
11月15日 16日	人権研修 (総務課/泉佐野市 泉州南広域消防本部)
11月27日	第6回大阪府下警防技術指導会 (熊取消防署/東大阪市 大阪市消防局高度専門教育訓練センター)
11月30日	防火広報活動 (岬消防署/岬町 教円幼稚園)
12月 3日 4日	民間消防協力者表彰 (総務課/泉佐野市 泉州南広域消防本部)
12月 3日 4日	泉州南消防組合冬季海域水難救助訓練 (警備課/泉佐野市 北中通漁港)
12月14日 ~31日	歳末火災特別警戒

# 予 防 編



おもちゃ花火教室の風景

# 消防同意件数

建築物（防火対象物）の安全確保のため、建築確認を必要とする建物の確認の前に、消防が、建築計画の防火に関する問題点を確認し、支障が無いことをもって、建築に同意する仕組みです。

用途区分		同意・不同意	合計		泉佐野市		泉南市		阪南市		熊取町		田尻町		岬町		
			同意	不同意	同意	不同意	同意	不同意	同意	不同意	同意	不同意	同意	不同意			
1項	イ	劇場・映画館・観覧場等	1	0	1	0	0	0	0	0	0	0	0	0	0	0	0
	ロ	公会堂・集会場	2	0	1	0	1	0	0	0	0	0	0	0	0	0	0
2項	イ	キャバレー・ナイトクラブ等	0	0	0	0	0	0	0	0	0	0	0	0	0	0	0
	ロ	遊技場・ダンスホール	0	0	0	0	0	0	0	0	0	0	0	0	0	0	0
	ハ	性風俗関連特殊営業を営む店舗等	0	0	0	0	0	0	0	0	0	0	0	0	0	0	0
	ニ	カラオケボックス・個室ビデオ店等	0	0	0	0	0	0	0	0	0	0	0	0	0	0	0
3項	イ	待合・料理店等	0	0	0	0	0	0	0	0	0	0	0	0	0	0	0
	ロ	飲食店	3	0	1	0	2	0	0	0	0	0	0	0	0	0	0
4項		百貨店・マーケット等	10	0	6	0	1	0	1	0	2	0	0	0	0	0	0
5項	イ	旅館・ホテル・宿泊所	6	0	6	0	0	0	0	0	0	0	0	0	0	0	0
	ロ	寄宿舎・下宿・共同住宅	55	0	28	0	13	0	9	0	4	0	1	0	0	0	0
6項	イ(1)	病院（特定診療科目）	1	0	0	0	1	0	0	0	0	0	0	0	0	0	0
	イ(2)	診療所（特定診療科目）	0	0	0	0	0	0	0	0	0	0	0	0	0	0	0
	イ(3)	(1)以外の病院	0	0	0	0	0	0	0	0	0	0	0	0	0	0	0
	イ(4)	病床が無い診療所・助産所	6	0	4	0	1	0	0	0	0	0	0	0	0	1	0
	ロ(1)	老人短期入所施設・養護老人ホーム等	6	0	1	0	2	0	1	0	1	0	0	0	0	1	0
	ロ(2)	救護施設	0	0	0	0	0	0	0	0	0	0	0	0	0	0	0
	ロ(3)	乳児院	0	0	0	0	0	0	0	0	0	0	0	0	0	0	0
	ロ(4)	障害児入所施設	0	0	0	0	0	0	0	0	0	0	0	0	0	0	0
	ロ(5)	障害者支援施設（重度）	2	0	0	0	1	0	0	0	1	0	0	0	0	0	0
	ハ(1)	老人デイサービスセンター・保育所等	0	0	0	0	0	0	0	0	0	0	0	0	0	0	0
	ハ(2)	更生施設	0	0	0	0	0	0	0	0	0	0	0	0	0	0	0
	ハ(3)	助産施設・保育所・児童養護施設	1	0	0	0	0	0	1	0	0	0	0	0	0	0	0
	ハ(4)	児童発達支援センター・放課後等デイサービス	1	0	1	0	0	0	0	0	0	0	0	0	0	0	0
	ハ(5)	身体障害者福祉センター・地域活動支援センター	1	0	1	0	0	0	0	0	0	0	0	0	0	0	0
ニ	幼稚園・特別支援学校	2	0	0	0	1	0	0	0	1	0	0	0	0	0	0	
7項		小・中・高・専・大各学校	8	0	5	0	0	0	0	0	3	0	0	0	0	0	0
8項		図書館・博物館・美術館等	0	0	0	0	0	0	0	0	0	0	0	0	0	0	0
9項	イ	公衆浴場・蒸気浴場・熱気浴場等	0	0	0	0	0	0	0	0	0	0	0	0	0	0	0
	ロ	イに掲げる公衆浴場以外の公衆浴場	0	0	0	0	0	0	0	0	0	0	0	0	0	0	0
10項		車両の停車場・船舶・航空機の発着場等	0	0	0	0	0	0	0	0	0	0	0	0	0	0	0
11項		神社・寺院・教会等	0	0	0	0	0	0	0	0	0	0	0	0	0	0	0
12項	イ	工場・作業場	9	0	5	0	2	0	1	0	1	0	0	0	0	0	0
	ロ	映画スタジオ・テレビスタジオ	0	0	0	0	0	0	0	0	0	0	0	0	0	0	0
13項	イ	自動車車庫・駐車場	1	0	0	0	1	0	0	0	0	0	0	0	0	0	0
	ロ	飛行機の格納庫等	0	0	0	0	0	0	0	0	0	0	0	0	0	0	0
14項		倉庫	12	0	7	0	3	0	1	0	0	0	1	0	0	0	
15項		前各項に該当しない事業場	30	0	14	0	7	0	1	0	6	0	0	0	2	0	
16項	イ	特定防火対象物が存する複合用途防火対象物	7	0	4	0	0	0	2	0	1	0	0	0	0	0	0
	ロ	特定防火対象物が存しない複合用途防火対象物	5	0	2	0	1	0	1	0	1	0	0	0	0	0	0
16の2項		地下街	0	0	0	0	0	0	0	0	0	0	0	0	0	0	0
16の3項		準地下街	0	0	0	0	0	0	0	0	0	0	0	0	0	0	0
17項		重要文化財等	0	0	0	0	0	0	0	0	0	0	0	0	0	0	0
18項		アーケード	0	0	0	0	0	0	0	0	0	0	0	0	0	0	0
		住宅	102	0	57	0	16	0	10	0	9	0	2	0	8	0	
		合計	271	0	144	0	53	0	28	0	30	0	4	0	12	0	

# 防火対象物数

(平成30年4月1日現在)

用途区分		市町別	合計	泉佐野市	泉南市	阪南市	熊取町	田尻町	岬町
1項	イ	劇場・映画館・観覧場等	10	4	1	1	0	0	4
	ロ	公会堂・集会場	181	60	41	39	19	4	18
2項	イ	キャバレー・ナイトクラブ等	1	1	0	0	0	0	0
	ロ	遊技場・ダンスホール	27	13	8	0	1	0	5
	ハ	性風俗関連特殊営業を営む店舗等	0	0	0	0	0	0	0
	ニ	カラオケボックス・個室ビデオ店等	5	4	0	1	0	0	0
3項	イ	待合・料理店等	2	0	1	0	1	0	0
	ロ	飲食店	138	66	21	28	11	5	7
4項		百貨店・マーケット等	301	125	70	57	25	7	17
5項	イ	旅館・ホテル・宿泊所	63	35	7	3	1	5	12
	ロ	寄宿舎・下宿・共同住宅	1,753	830	320	309	205	49	40
6項	イ(1)	病院(特定診療科目)	14	4	4	2	3	0	1
	イ(2)	診療所(特定診療科目)	5	0	0	4	0	1	0
	イ(3)	(1)以外の病院	12	5	6	1		0	0
	イ(4)	病床が無い診療所・助産所	92	29	19	22	17	1	4
	ロ(1)	老人短期入所施設・養護老人ホーム等	91	35	18	14	11	4	9
	ロ(2)	救護施設	1	0	1	0	0	0	0
	ロ(3)	乳児院	0	0	0	0	0	0	0
	ロ(4)	障害児入所施設	3	0	3	0	0	0	0
	ロ(5)	障害者支援施設(重度)	21	7	4	4	5	0	1
	ハ(1)	老人デイサービスセンター・保育所等	58	22	8	11	10	0	7
	ハ(2)	更生施設	0	0	0	0	0	0	0
	ハ(3)	助産施設・保育所・児童養護施設	55	22	11	9	9	0	4
	ハ(4)	児童発達支援センター・放課後等デイサービス	7	3	2	1	0	0	1
	ハ(5)	身体障害者福祉センター・地域活動支援センター	53	22	11	7	11	0	2
ニ	幼稚園・特別支援学校	30	9	8	6	5	0	2	
7項		小・中・高・専・大各学校	243	72	44	31	84	4	8
8項		図書館・博物館・美術館等	3	0	1	0	1	0	1
9項	イ	公衆浴場・蒸気浴場・熱気浴場等	0	0	0	0	0	0	0
	ロ	イに掲げる公衆浴場以外の公衆浴場	8	6	1	1	0	0	0
10項		車両の停車場・船舶・航空機の発着場等	16	7	0	2	0	6	1
11項		神社・寺院・教会等	119	13	52	18	16	2	18
12項	イ	工場・作業場	909	253	295	166	138	13	44
	ロ	映画スタジオ・テレビスタジオ	0	0	0	0	0	0	0
13項	イ	自動車車庫・駐車場	114	45	22	24	7	9	7
	ロ	飛行機の格納庫等	2	1	1	0	0	0	0
14項		倉庫	560	191	218	92	32	5	22
15項		前各項に該当しない事業場	803	279	197	137	68	35	87
16項	イ	特定防火対象物が存する複合用途防火対象物	619	223	119	154	81	13	29
	ロ	特定防火対象物が存しない複合用途防火対象物	337	109	43	118	38	5	24
16の2項		地下街	0	0	0	0	0	0	0
16の3項		準地下街	0	0	0	0	0	0	0
17項		重要文化財等	23	13	1	3	4	1	1
18項		アーケード	1	1	0	0	0	0	0
合計			6,680	2,509	1,558	1,265	803	169	376

## 消防用設備等

届出別 設備別		合計		泉佐野市		泉南市		阪南市		熊取町		田尻町		岬町	
		設 計 工 届	設 置 届	設 計 工 届	設 置 届	設 計 工 届	設 置 届	設 計 工 届	設 置 届	設 計 工 届	設 置 届	設 計 工 届	設 置 届	設 計 工 届	設 置 届
消火設備	消火器具	0	196	0	99	0	45	0	15	0	24	0	7	0	6
	屋内消火栓設備	25	25	12	10	9	8	1	2	2	3	1	2	0	0
	スプリンクラー設備	38	66	25	48	3	2	3	5	4	5	1	2	2	4
	水噴霧消火設備等	3	9	1	2	2	3	0	3	0	1	0	0	0	0
	屋外消火栓設備	5	4	0	0	5	4	0	0	0	0	0	0	0	0
	動力消防ポンプ設備	2	0	0	0	0	0	2	0	0	0	0	0	0	0
警報設備	自動火災報知設備	180	304	102	161	31	66	17	28	15	28	6	9	9	12
	ガス漏れ火災報知設備	1	0	1	0	0	0	0	0	0	0	0	0	0	0
	漏電火災警報器	0	0	0	0	0	0	0	0	0	0	0	0	0	0
	火災通報装置等	23	60	3	17	5	18	6	12	6	6	1	3	2	4
	非常ベル・自動式サイレン	61	85	41	58	9	9	5	4	3	9	3	4	0	1
	放送設備	18	17	10	10	3	3	0	0	2	1	1	1	2	2
避難設備	避難器具	173	254	96	150	33	49	16	19	16	19	6	8	6	9
	誘導灯・誘導標識	0	0	0	0	0	0	0	0	0	0	0	0	0	0
消防用水		1	1	0	0	0	0	0	0	0	0	1	1	0	0
消火活動上必要な設備	排煙設備	0	0	0	0	0	0	0	0	0	0	0	0	0	0
	連結散水設備	1	2	1	1	0	0	0	0	0	1	0	0	0	0
	連結送水管	1	0	0	0	0	0	0	0	0	0	1	0	0	0
	非常コンセント設備	0	0	0	0	0	0	0	0	0	0	0	0	0	0
	無線通信補助設備	0	1	0	0	0	1	0	0	0	0	0	0	0	0
必要とされる防火安全性能を有する設備（令29条の4）		0	0	0	0	0	0	0	0	0	0	0	0	0	0
特殊消防用設備（法17条第3項）		0	0	0	0	0	0	0	0	0	0	0	0	0	0
合 計		532	1,024	292	556	100	208	50	88	48	97	21	37	21	38

# 完成検査実施件数

用途区分		市町別	合計	泉佐野市	泉南市	阪南市	熊取町	田尻町	岬町
1項	イ	劇場・映画館・観覧場等	0	0	0	0	0	0	0
	ロ	公会堂・集会場	8	3	3	2	0	0	0
2項	イ	キャバレー・ナイトクラブ等	0	0	0	0	0	0	0
	ロ	遊技場・ダンスホール	1	1	0	0	0	0	0
	ハ	性風俗関連特殊営業を営む店舗等	0	0	0	0	0	0	0
	ニ	カラオケボックス・個室ビデオ店等	0	0	0	0	0	0	0
3項	イ	待合・料理店等	0	0	0	0	0	0	0
	ロ	飲食店	6	3	1	1	0	0	1
4項		百貨店・マーケット等	4	2	1	1	0	0	0
5項	イ	旅館・ホテル・宿泊所	12	6	1	1	0	1	3
	ロ	寄宿舎・下宿・共同住宅	18	13	2	1	1	1	0
6項	イ(1)	病院（特定診療科目）	5	3	1	0	0	0	1
	イ(2)	診療所（特定診療科目）	1	0	0	1	0	0	0
	イ(3)	(1)以外の病院	1	0	1	0	0	0	0
	イ(4)	病床が無い診療所・助産所	2	0	0	0	1	0	1
	ロ(1)	老人短期入所施設・養護老人ホーム等	12	4	2	4	1	0	1
	ロ(2)	救護施設	0	0	0	0	0	0	0
	ロ(3)	乳児院	0	0	0	0	0	0	0
	ロ(4)	障害児入所施設	1	0	1	0	0	0	0
	ロ(5)	障害者支援施設（重度）	6	1	0	1	3	0	1
	ハ(1)	老人デイサービスセンター・保育所等	3	0	0	1	2	0	0
	ハ(2)	更生施設	0	0	0	0	0	0	0
	ハ(3)	助産施設・保育所・児童養護施設	2	0	1	0	0	0	1
	ハ(4)	児童発達支援センター・放課後等デイサービス	0	0	0	0	0	0	0
	ハ(5)	身体障害者福祉センター・地域活動支援センター	7	2	4	1	0	0	0
ニ	幼稚園・特別支援学校	7	7	0	0	0	0	0	
7項		小・中・高・専・大各学校	5	1	0	1	3	0	0
8項		図書館・博物館・美術館等	0	0	0	0	0	0	0
9項	イ	公衆浴場・蒸気浴場・熱気浴場等	0	0	0	0	0	0	0
	ロ	イに掲げる公衆浴場以外の公衆浴場	0	0	0	0	0	0	0
10項		車両の停車場・船舶、航空機の発着場等	0	0	0	0	0	0	0
11項		神社・寺院・教会等	0	0	0	0	0	0	0
12項	イ	工場・作業場	15	4	9	2	0	0	0
	ロ	映画スタジオ・テレビスタジオ	0	0	0	0	0	0	0
13項	イ	自動車車庫・駐車場	2	2	0	0	0	0	0
	ロ	飛行機の格納庫等	0	0	0	0	0	0	0
14項		倉庫	20	9	10	1	0	0	0
15項		前各項に該当しない事業場	12	5	3	0	0	2	2
16項	イ	特定防火対象物が存する複合用途防火対象物	39	23	4	5	2	4	1
	ロ	特定防火対象物が存しない複合用途防火対象物	4	2	0	0	0	0	2
16の2項		地下街	0	0	0	0	0	0	0
16の3項		準地下街	0	0	0	0	0	0	0
17項		重要文化財等	0	0	0	0	0	0	0
18項		アーケード	0	0	0	0	0	0	0
合計			193	91	44	23	13	8	14

## 防火対象物立入検査実施件数

用途区分		市町別	合計	市町別						
				泉佐野市	泉南市	阪南市	熊取町	田尻町	岬町	
1項	イ	劇場・映画館・観覧場等	3	2	0	0	0	0	0	1
	ロ	公会堂・集会場	18	3	2	1	0	0	0	12
2項	イ	キャバレー・ナイトクラブ等	0	0	0	0	0	0	0	0
	ロ	遊技場・ダンスホール	3	2	0	0	0	0	0	1
	ハ	性風俗関連特殊営業を営む店舗等	0	0	0	0	0	0	0	0
	ニ	カラオケボックス・個室ビデオ店等	0	0	0	0	0	0	0	0
3項	イ	待合・料理店等	1	0	1	0	0	0	0	0
	ロ	飲食店	73	17	20	10	8	1	17	
4項		百貨店・マーケット等	40	16	1	13	0	5	5	
5項	イ	旅館・ホテル・宿泊所	20	2	3	0	1	0	14	
	ロ	寄宿舎・下宿・共同住宅	32	23	2	0	7	0	0	
6項	イ(1)	病院（特定診療科目）	7	3	3	0	0	0	1	
	イ(2)	診療所（特定診療科目）	0	0	0	0	0	0	0	
	イ(3)	(1)以外の病院	5	0	5	0	0	0	0	
	イ(4)	病床が無い診療所・助産所	9	3	0	3	0	0	3	
	ロ(1)	老人短期入所施設・養護老人ホーム等	24	1	6	7	2	0	8	
	ロ(2)	救護施設	0	0	0	0	0	0	0	
	ロ(3)	乳児院	0	0	0	0	0	0	0	
	ロ(4)	障害児入所施設	0	0	0	0	0	0	0	
	ロ(5)	障害者支援施設（重度）	1	0	0	0	0	0	1	
	ハ(1)	老人デイサービスセンター・保育所等	15	0	3	1	6	0	5	
	ハ(2)	更生施設	0	0	0	0	0	0	0	
	ハ(3)	助産施設・保育所・児童養護施設	20	0	9	1	0	0	10	
	ハ(4)	児童発達支援センター・放課後等デイサービス	2	1	0	0	0	0	1	
	ハ(5)	身体障害者福祉センター・地域活動支援センター	15	0	6	1	0	0	8	
ニ	幼稚園・特別支援学校	2	0	0	0	0	0	2		
7項		小・中・高・専・大各学校	28	1	0	1	23	1	2	
8項		図書館・博物館・美術館等	2	0	1	0	1	0	0	
9項	イ	公衆浴場・蒸気浴場・熱気浴場等	0	0	0	0	0	0	0	
	ロ	イに掲げる公衆浴場以外の公衆浴場	0	0	0	0	0	0	0	
10項		車両の停車場・船舶、航空機の発着場等	3	2	0	1	0	0	0	
11項		神社・寺院・教会等	9	2	4	0	0	0	3	
12項	イ	工場・作業場	47	10	23	4	0	0	10	
	ロ	映画スタジオ・テレビスタジオ	0	0	0	0	0	0	0	
13項	イ	自動車車庫・駐車場	10	3	2	0	2	3	0	
	ロ	飛行機の格納庫等	0	0	0	0	0	0	0	
14項		倉庫	46	8	17	7	0	13	1	
15項		前各項に該当しない事業場	118	39	29	21	0	13	16	
16項	イ	特定防火対象物が存する複合用途防火対象物	108	62	14	4	8	7	13	
	ロ	特定防火対象物が存しない複合用途防火対象物	12	5	2	0	1	1	3	
16の2項		地下街	0	0	0	0	0	0	0	
16の3項		準地下街	0	0	0	0	0	0	0	
17項		重要文化財等	20	13	1	0	3	2	1	
18項		アーケード	0	0	0	0	0	0	0	
合計			693	218	154	75	62	46	138	



## 危険物施設及び事業所数

(平成30年4月1日現在)

施設別 \ 市町	合計	泉佐野市	泉南市	阪南市	熊取町	田尻町	岬町
製造所	6	1	5	0	0	0	0
屋内貯蔵所	79	32	22	4	10	6	5
屋外タンク貯蔵所	43	7	21	2	0	2	11
屋内タンク貯蔵所	26	8	5	4	6	1	2
地下タンク貯蔵所	103	31	35	9	9	10	9
簡易タンク貯蔵所	5	0	2	0	1	0	2
移動タンク貯蔵所	106	73	17	4	1	1	10
屋外貯蔵所	4	1	3	0	0	0	0
給油取扱所	99	47	20	12	8	4	8
販売取扱所	1	1	0	0	0	0	0
移送取扱所	2	0	1	0	0	0	1
一般取扱所	76	17	31	10	2	5	11
合計	550	218	162	45	37	29	59

危険物事業所数	282	102	63	34	27	21	35
石油コンビナート等災害防止法に係る事業所数	2		1				1



関西国際空港給油センター

## 危険物施設等事務処理件数

申請届出種		市町別						
		合計	泉佐野市	泉南市	阪南市	熊取町	田尻町	岬町
許 可	設 置	5	2	1	1	0	0	1
	変 更	45	17	20	4	0	4	0
完成検査	設 置	3	0	2	0	0	1	0
	変 更	43	17	19	5	2	0	0
仮使用承認		26	12	12	0	0	2	0
完成検査前検査		11	3	7	0	1	0	0
保安検査		3	0	3	0	0	0	0
譲渡引渡届		10	6	1	1	0	0	2
廃止届		9	5	0	0	0	3	1
休止届		6	6	0	0	0	0	0
仮貯蔵仮取扱い		15	6	2	0	1	4	2
予防規程	制 定	0	0	0	0	0	0	0
	変 更	6	3	3	0	0	0	0
保安監督者選任解任届		43	27	5	1	2	4	4
取扱者選解任届		20	3	2	6	1	3	5
保安統括管理者選任解任届		0	0	0	0	0	0	0
施設保安員選任解任届		0	0	0	0	0	0	0
品名、数量又は倍数変更届		8	3	3	0	0	2	0
住所・氏名変更届		47	34	6	2	1	2	2
軽微な変更工事届		104	24	57	10	3	2	8
危険物以外物品の貯蔵（変更）届		32	31	1	0	0	0	0
災害発生届		12	4	5	2	0	1	0
火気使用工事届		10	2	6	0	0	2	0
合 計		458	205	155	32	11	30	25

### 石油コンビナート等災害防止法に関する事務処理件数

届出種別	合計	関西国際空港	岬地区
防災管理者（副防災管理者）選任・解任届出書	2	1	1
防災規程制定（変更）届出	1	1	0
防災業務実施状況報告書（自衛防災組織）	2	1	1
その他の届出書	2	1	1

## 危険物施設等立入検査実施件数

施設別 市町別	合計	泉佐野市	泉南市	阪南市	熊取町	田尻町	岬町
製造所	3	0	3	0	0	0	0
屋内貯蔵所	31	10	6	1	7	4	3
屋外タンク貯蔵所	46	2	32	0	0	2	10
屋内タンク貯蔵所	15	7	0	3	4	1	0
地下タンク貯蔵所	27	3	7	0	6	9	2
簡易タンク貯蔵所	1	0	0	0	1	0	0
移動タンク貯蔵所	80	53	16	2	1	1	7
屋外貯蔵所	1	0	1	0	0	0	0
給油取扱所	52	13	16	2	8	4	9
販売取扱所	0	0	0	0	0	0	0
移送取扱所	3	0	2	0	0	0	1
一般取扱所	44	5	24	7	0	3	5
合計	303	93	107	15	27	24	37



関西国際空港の航空機給油施設 立入検査の状況

## 保安3法関係事業所数

「火薬類取締法」、「高圧ガス保安法」及び「液化石油ガスの保安の確保及び取引の適正化に関する法律」（以下「保安3法」という。）に係る事務が、住民の安全安心の向上及び事業者の事務手続きの利便性の向上をめざし、「大阪府産業保安行政事務に係る事務処理の特例に関する条例」に基づき、当消防組合で事務を行っています。

(平成30年4月1日現在)

### 火薬類取締法関係事業所

事業所区分	事業所数
火薬庫	11
販売店	8
庫外貯蔵指示場所	14
合計	33

### 高圧ガス保安法関係事業所

事業所区分 \ 市町別	合計	泉佐野市	泉南市	阪南市	熊取町	田尻町	岬町
第一種製造者（冷凍則以外）	16	8	3	2	1	1	1
第一種製造者（冷凍則）	25	19	1	4	0	0	1
第二種製造者（冷凍則以外）	49	18	13	4	7	5	2
第二種製造者（冷凍則）	151	94	26	11	2	16	2
第一種貯蔵所	3	3	0	0	0	0	0
第二種貯蔵所	32	11	6	2	5	8	0
販売業者	131	53	31	17	12	3	15
特定高圧ガス消費者	11	4	3	1	2	0	1
容器検査所	5	3	1	1	0	0	0
合計	423	213	84	42	29	33	22

### 液石法関係事業所

事業所区分 \ 市町別	合計	泉佐野市	泉南市	阪南市	熊取町	田尻町	岬町
販売事業者	62	20	13	8	7	2	12
保安機関	62	21	12	8	7	2	12
充填事業者	0	0	0	0	0	0	0
特定液化石油ガス 設備工事事業者	66	31	15	7	3	2	8
合計	190	72	40	23	17	6	32

## 保安3法関係事務処理件数

### 火薬類取締法関係申請・届出件数

市町別 申請届出種別		合計	泉佐野市	泉南市	阪南市	熊取町	田尻町	岬町
輸入	輸入許可申請	110	0	110	0	0	0	0
	輸入届	101	0	101	0	0	0	0
	輸入許可申請書記載事項変更届	26	0	26	0	0	0	0
販売営業	販売業者取引高報告書	3	0	3	0	0	0	0
火薬庫	取扱保安責任者等 選任・解任届	8	0	0	8	0	0	0
	定期自主検査 計画届・変更届・終了報告書	9	1	0	6	0	2	0
	許可申請書記載事項変更届	3	0	0	2	0	1	0
	出納高報告書	4	0	0	3	0	1	0
	保安検査	2	0	0	1	0	1	0
庫外貯蔵庫	火薬庫外貯蔵場所 指定申請記載事項変更届	12	8	0	1	0	3	0
消費	消費・譲受消費許可申請（産業用火薬・加工品）	4	0	2	1	0	0	1
	消費許可（煙火）	8	2	2	1	0	2	1
	消費・取扱保安責任者 選任届・解任届	1	0	0	1	0	0	0
	消費高報告書（種類・数量・日時・場所）	2	1	0	1	0	0	0
合計		293	12	244	25	0	10	2

高圧ガス保安法関係申請・届出件数

申請届出種別		市町別						
		合計	泉佐野市	泉南市	阪南市	熊取町	田尻町	岬町
第一種製造者	製造許可申請	6	6	0	0	0	0	0
	変更許可申請	2	1	0	0	0	1	0
	軽微変更届	5	3	0	0	2	0	0
	製造開始届	4	4	0	0	0	0	0
	廃止届	4	4	0	0	0	0	0
	危害予防規程届	6	6	0	0	0	0	0
	保安統括者等の選任解任届	27	24	2	0	1	0	0
	その他	9	5	2	0	0	0	2
第二種製造者	製造事業届	7	5	0	1	0	1	0
	施設変更届	3	3	0	0	0	0	0
	事業承継届	4	4	0	0	0	0	0
	廃止届	3	1	0	0	2	0	0
	その他	37	27	6	1	2	1	0
貯第一所種	変更許可申請	1	0	0	0	0	1	0
	軽微変更届	0	0	0	0	0	0	0
貯第二所種	設置届	2	1	0	0	0	1	0
	変更届	3	1	2	0	0	0	0
	廃止届	0	0	0	0	0	0	0
	その他	1	0	0	0	0	1	0
販売業者	販売事業届	2	1	0	0	0	0	1
	販売事業廃止届	3	1	1	1	0	0	0
	販売主任者選解任届	1	0	1	0	0	0	0
	その他	2	1	0	0	1	0	0
特定高圧ガス消費者	消費届	0	0	0	0	0	0	0
	変更届	0	0	0	0	0	0	0
	取扱主任者選解任届	0	0	0	0	0	0	0
	その他	0	0	0	0	0	0	0
検査所器	検査所登録更新	1	1	0	0	0	0	0
完成・保安 輸入検査 関係	完成検査申請	7	6	0	0	0	1	0
	保安検査申請	7	4	1	0	2	0	0
	輸入検査申請	30	0	30	0	0	0	0
	指定保安検査機関保安検査受検届	22	9	4	2	2	3	2
他	事故届	1	0	1	0	0	0	0
合計		200	118	50	5	12	10	5

液石法関係申請・届出件数

申請届出種別		市町別						
		合計	泉佐野市	泉南市	阪南市	熊取町	田尻町	岬町
販売事業者	販売所等変更届	6	1	1	1	3	0	0
	販売事業承継届	0	0	0	0	0	0	0
	販売事業廃止届	2	1	0	1	0	0	0
	業務主任者等 選任届・解任届	1	0	0	1	0	0	0
	販売事業者報告	51	18	10	8	6	1	8
保安機関	保安機関 認定更新	33	10	5	5	6	2	5
	保安業務規程 認可	0	0	0	0	0	0	0
	保安機関 変更届	2	0	0	1	1	0	0
	保安機関 承継届	0	0	0	0	0	0	0
	保安業務 廃止届	2	1	0	1	0	0	0
	保安機関 実施報告	48	16	10	8	5	1	8
特定 設液 備化 工石 事油 ガ ス	液化石油ガス設備工事届	4	1	2	0	0	0	1
	特定液化石油ガス設備工事業 開始届	1	0	1	0	0	0	0
	特定液化石油ガス設備工事業 変更届	3	1	0	0	2	0	0
	特定液化石油ガス設備工事業 廃止届	3	2	1	0	0	0	0
他	事故報告	0	0	0	0	0	0	0
合計		156	51	30	26	23	4	22

## 保安 3 法関係事業所立入検査件数

### 火薬類取締法関係事業所

事業所区分	件数
火薬庫	2
販売店	6
庫外貯蔵指示場所	7
消費場所	8
合計	23

### 高圧ガス保安法関係事業所

事業所区 市町別	合計	泉佐野市	泉南市	阪南市	熊取町	田尻町	岬町
第一種製造者（冷凍則以外）	9	3	4	0	0	2	0
第一種製造者（冷凍則）	0	0	0	0	0	0	0
第二種製造者（冷凍則以外）	4	0	1	0	1	2	0
第二種製造者（冷凍則）	8	5	0	1	0	2	0
第一種貯蔵所	0	0	0	0	0	0	0
第二種貯蔵所	6	1	2	0	1	2	0
販売業者	23	6	5	7	1	1	3
特定高圧ガス消費者	1	0	0	0	1	0	0
容器検査所	0	0	0	0	0	0	0
合計	51	15	12	8	4	9	3

### 液石法関係事業所

事業所区分 市町	合計	泉佐野市	泉南市	阪南市	熊取町	田尻町	岬町
販売事業者	24	7	3	9	1	1	3
保安機関	24	7	3	9	1	1	3
特定液化石油ガス 設備工事事業者	17	7	3	4	0	1	2
合計	65	21	9	22	2	3	8



## 火災予防条例関係事務処理件数

市町別		合計	泉佐野市	泉南市	阪南市	熊取町	田尻町	岬町
申請・届出別								
喫煙・裸火の使用・危険物品の持ち込みの許可申請		45	22	8	13	0	1	1
防火対象物使用開始届		473	273	67	46	50	17	20
火気使用設備	炉	3	2	1	0	0	0	0
	厨房設備	0	0	0	0	0	0	0
	温風暖房機	0	0	0	0	0	0	0
	ボイラー	8	3	2	1	1	0	1
	給湯湯沸設備	16	1	3	8	3	1	0
	乾燥設備	10	4	2	3	1	0	0
	サウナ設備	0	0	0	0	0	0	0
	ヒートポンプ冷暖房機	1	1	0	0	0	0	0
	火花を生ずる設備	0	0	0	0	0	0	0
	放電加工機	0	0	0	0	0	0	0
電気設備	変電設備	42	14	8	8	4	3	5
	燃料電池発電設備	0	0	0	0	0	0	0
	発電設備	24	9	7	2	3	2	1
	蓄電池設備	33	16	0	5	8	3	1
ネオン管灯設備		0	0	0	0	0	0	0
煙火の打上げ・仕掛け届		10	5	2	2	0	0	1
工事を施工するための現場に設ける事務所等の届		34	16	8	2	2	4	2
消火活動に重大な支障を生ずるおそれのある物質の貯蔵取扱い届		1	0	0	0	1	0	0
少量危険物	貯蔵、取扱い届	40	5	17	2	7	7	2
	貯蔵、取扱い廃止届	7	1	1	0	2	3	0
	水張・水圧検査申請	1	1	0	0	0	0	0
指定可燃物	貯蔵、取扱い届	58	55	2	1	0	0	0
	貯蔵、取扱い廃止届	2	1	0	1	0	0	0
	水張・水圧検査申請	5	5	0	0	0	0	0
合 計		813	434	128	94	82	41	34

## 圧縮アセチレンガス等の届出

種 別 設置・廃止	合 計		泉佐野市		泉南市		阪南市		熊取町		田尻町		岬町	
	設置	廃止	設置	廃止	設置	廃止	設置	廃止	設置	廃止	設置	廃止	設置	廃止
圧縮アセチレンガス	1	1	0	0	1	1	0	0	0	0	0	0	0	0
無水硫酸	0	0	0	0	0	0	0	0	0	0	0	0	0	0
液化石油ガス	10	0	5	0	3	0	1	0	0	0	0	0	1	0
生石灰	0	0	0	0	0	0	0	0	0	0	0	0	0	0
毒劇物	0	0	0	0	0	0	0	0	0	0	0	0	0	0
合 計	11	1	5	0	4	1	1	0	0	0	0	0	1	0



液化石油ガス バルク貯槽

## 幼年・少年消防クラブ

### 幼年消防クラブ

幼年期から防火に関心を持つことで、「火」に対する警戒心を芽生えさせ、火災予防を身に着けることを目指しています。現在は幼稚園、保育園等の39団体、5,418人で防火教室や救急教室を開催し、火災予防や応急手当の仕方などを学習するほか防火パレードや、消防出初め式、火災予防広報に貢献しています。



消防署の見学



防火パレード

### 少年消防クラブ

泉佐野市内の小学校5,6年生を対象に公募し、未来の地域防災のリーダーの育成を目的に活動しています。主な活動については、『知らせる』『消す』『逃げる』の火災発見時の三原則をもとに、本番さながらの消火訓練や煙が充満した室内から避難する避難訓練をはじめ、防火の願いをこめて作成した防火標語の掲出、防火パレードや消防出初め式に参加するなど、広く火災予防に関する広報を積極的に進めています。さらに、年度末には一年間の活動のしめくくりとして、クラブ員の思い出を綴った文集「友&勇」を発刊しています。



消防出初式

(平成30年4月1日現在)

団体数 人	合計		泉佐野市		泉南市		阪南市		熊取町		田尻町		岬町	
	団体数	人数	団体数	人数	団体数	人数	団体数	人数	団体数	人数	団体数	人数	団体数	人数
幼年消防 クラブ	39	5,418	6	1,293	4	748	13	1,411	10	1,707	0	0	6	259
少年消防 クラブ	1	16	1	16	0	0	0	0	0	0	0	0	0	0

## 婦人防火クラブ

### 泉南市婦人防火クラブ

昭和57年3月泉南市婦人団体協議会を母体として結成し、平成5年4月に婦人団体協議会より独立しました。現在148名のクラブ員で、火災予防の啓発に努め、明るく住みよい家庭と地域社会を築くことを目的として、防火研修・消防訓練・消防モニター活動・防火資料の配布等の活動をしています。



炊出し訓練



防火クラブ総会

### 岬町婦人防火クラブ連合会

昭和62年10月有志11名が孝子地区婦人防火クラブを結成し、平成17年12月に多奈川地区婦人防火クラブが結成されたことを契機に、平成18年4月1日に岬町婦人防火クラブ連合会として発足しました。

平成18年7月に深日地区、同年11月に淡輪地区婦人防火クラブが結成され、町内4地域の婦人防火クラブ連合会として、防火・防災の普及高揚を図り、災害に強い安心して暮らせる地域社会を実現することを目的として、防火研修・消防訓練・防火広報等の活動をしています。



防火広報

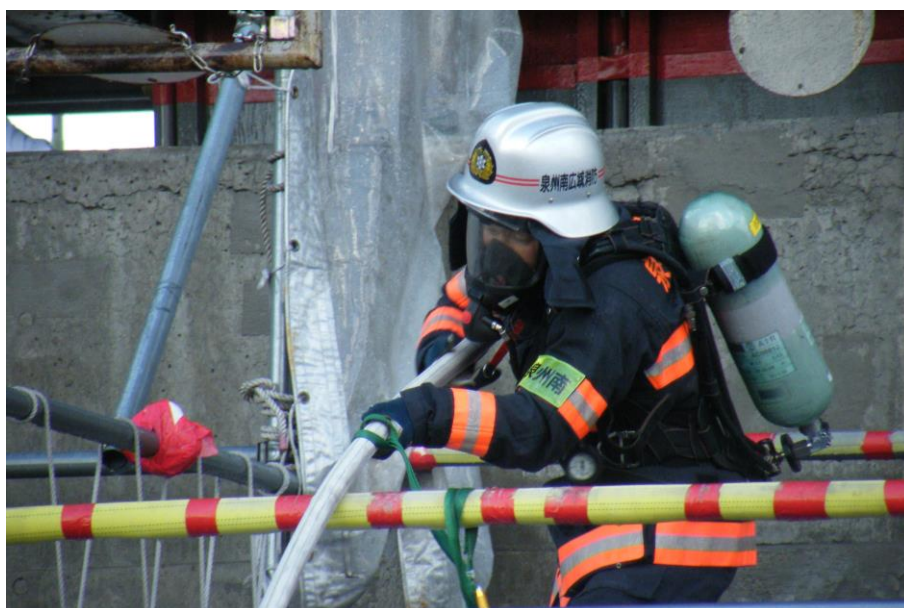


消防出初め式

(平成30年4月1日現在)

クラブ名		クラブ員数
岬町婦人防火クラブ連合会		66
内訳	孝子地区	15
	多奈川地区	18
	深日地区	13
	淡輪地区	20

# 警備編



---

## 火 災 概 況

---

### ○火災件数

平成30年の火災件数は、52件となっており、平成29年と比較すると3件の減少となっています。

火災種別については、建物火災が39件で、全火災件数の75%を占めており、続いてその他火災が9件（17%）、車両火災が3件（6%）となっています。

### ○出火原因

出火原因は、配線器具が8件で一番多く発生しており、続いてたばこが6件、こんろが4件となっています。

### ○焼損面積

焼損面積は、焼損床面積3,242㎡、焼損表面積150㎡となっています。

### ○損害額

損害額は7億6,221万4千円で、火災1件あたりの損害額は約1,465万8千円となっています。

### ○死傷者

火災による人的被害は、死者3人・負傷者8人となっています。

# 火災統計一覽表

( )内は昨年比の数値を示す

		合計	泉佐野市	泉南市	阪南市	熊取町	田尻町	岬町	
火災件数		52 (-3)	25 (0)	9 (-5)	12 (4)	3 (0)	2 (-1)	1 (-1)	
火災種別	建物	住宅	20 (-5)	10 (-1)	2 (-6)	5 (0)	1 (0)	1 (1)	1 (1)
		工場	5 (-1)	4 (2)	1 (-1)	0 (0)	0 (-2)	0 (0)	0 (0)
		その他建物	14 (0)	5 (-2)	4 (1)	4 (2)	0 (0)	1 (0)	0 (-1)
	林野	0 (0)	0 (0)	0 (0)	0 (0)	0 (0)	0 (0)	0 (0)	
	車両	3 (-2)	1 (-1)	0 (-1)	2 (1)	0 (0)	0 (-1)	0 (0)	
	船舶	1 (0)	1 (0)	0 (0)	0 (0)	0 (0)	0 (0)	0 (0)	
	航空機	0 (0)	0 (0)	0 (0)	0 (0)	0 (0)	0 (0)	0 (0)	
	その他	9 (5)	4 (2)	2 (2)	1 (1)	2 (2)	0 (-1)	0 (-1)	
焼損面積	建物	焼損床面積 (㎡)	3,242 (629)	1,997 (231)	239 (-157)	830 (600)	23 (-49)	147 (-1)	6 (5)
		焼損表面積 (㎡)	150 (81)	59 (45)	78 (25)	1 (1)	0 (-1)	12 (12)	0 (-1)
	林野焼損面積 (a)	1 (-1,160)	1 (1)	0 (-1,161)	0 (0)	0 (0)	0 (0)	0 (0)	
死者	死者 (人)	3 (2)	1 (1)	0 (-1)	0 (0)	2 (2)	0 (0)	0 (0)	
	負傷者 (人)	8 (-3)	5 (0)	0 (-5)	2 (2)	0 (-1)	0 (0)	1 (1)	
	30日死者	0 (0)	0 (0)	0 (0)	0 (0)	0 (0)	0 (0)	0 (0)	
焼損棟数 (棟)		46 (-33)	21 (-5)	11 (-13)	9 (-5)	1 (-8)	3 (-1)	1 (-1)	
焼損程度別	全焼	7 (-13)	2 (-4)	2 (-6)	2 (-1)	0 (-2)	1 (0)	0 (0)	
	半焼	3 (-3)	1 (1)	0 (-2)	1 (0)	0 (-2)	1 (1)	0 (-1)	
	部分焼	15 (1)	7 (3)	3 (-6)	2 (1)	1 (1)	1 (1)	1 (1)	
	ぼや	21 (-18)	11 (-5)	6 (1)	4 (-5)	0 (-5)	0 (-3)	0 (-1)	
損害額 (千円)		762,214 (353,259)	396,442 (121,452)	18,454 (-58,912)	313,719 (294,342)	2,527 (-31,463)	30,520 (28,309)	552 (-469)	
火災種別	建物	建物	630,983 (342,434)	317,590 (151,864)	17,131 (-53,258)	263,246 (245,014)	2,349 (-29,649)	30,142 (28,145)	525 (318)
		収容物	124,503 (6,253)	74,081 (-34,372)	1,107 (-5,786)	48,734 (47,836)	176 (-1,816)	378 (364)	27 (27)
	林野	0 (0)	0 (0)	0 (0)	0 (0)	0 (0)	0 (0)	0 (0)	
	車両	1,676 (821)	51 (-305)	0 (-84)	1,625 (1,410)	0 (0)	0 (-200)	0 (0)	
	船舶	101 (-141)	101 (-141)	0 (0)	0 (0)	0 (0)	0 (0)	0 (0)	
	航空機	0 (0)	0 (0)	0 (0)	0 (0)	0 (0)	0 (0)	0 (0)	
	その他	4,951 (3,892)	4,619 (4,406)	216 (216)	114 (82)	2 (2)	0 (0)	0 (-814)	
	爆発	0 (0)	0 (0)	0 (0)	0 (0)	0 (0)	0 (0)	0 (0)	

# 火災原因別一覽表

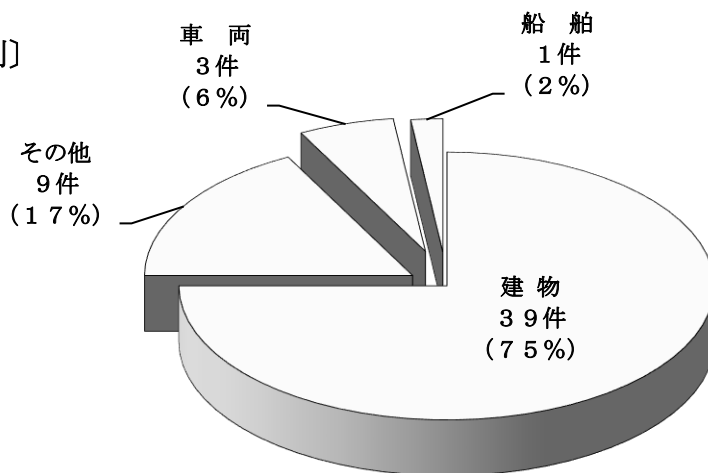
( )内は昨年比の数値を示す

		合計	泉佐野市	泉南市	阪南市	熊取町	田尻町	岬 町
火 災 件 数		52 (-3)	25 (0)	9 (-5)	12 (4)	3 (0)	2 (-1)	1 (-1)
火 災	配 線 器 具	8 (6)	5 (3)	0 (0)	2 (2)	0 (0)	0 (0)	1 (1)
	た ば こ	6 (5)	4 (4)	0 (-1)	1 (1)	1 (1)	0 (0)	0 (0)
	こ ん ろ	4 (2)	1 (0)	1 (1)	1 (0)	0 (0)	1 (1)	0 (0)
	電 灯 ・ 電 話 等 の 配 線	3 (1)	1 (0)	1 (1)	1 (1)	0 (0)	0 (-1)	0 (0)
	電 気 機 器	2 (-2)	1 (-1)	0 (-1)	1 (0)	0 (0)	0 (0)	0 (0)
	電 気 装 置	2 (0)	0 (-2)	1 (1)	1 (1)	0 (0)	0 (0)	0 (0)
	火 入 れ	2 (1)	0 (0)	1 (0)	0 (0)	1 (1)	0 (0)	0 (0)
	溶 接 機 ・ 切 断 機	2 (2)	1 (1)	1 (1)	0 (0)	0 (0)	0 (0)	0 (0)
	放 火 ( 疑 い 含 む )	1 (-8)	0 (-5)	0 (-1)	1 (-1)	0 (0)	0 (0)	0 (-1)
	排 気 管	1 (0)	0 (0)	0 (0)	1 (0)	0 (0)	0 (0)	0 (0)
原 因	ス ト ー ブ	1 (0)	1 (1)	0 (-1)	0 (0)	0 (0)	0 (0)	0 (0)
	た き 火	1 (1)	1 (1)	0 (0)	0 (0)	0 (0)	0 (0)	0 (0)
	マ ッ チ ・ ラ イ タ ー	0 (-3)	0 (-2)	0 (-1)	0 (0)	0 (0)	0 (0)	0 (0)
	か ま ど	0 (-2)	0 (-1)	0 (0)	0 (-1)	0 (0)	0 (0)	0 (0)
	灯 火	0 (-1)	0 (0)	0 (0)	0 (-1)	0 (0)	0 (0)	0 (0)
	煙 突 ・ 煙 道	0 (-1)	0 (0)	0 (0)	0 (0)	0 (-1)	0 (0)	0 (0)
	衝 突 の 火 花	0 (0)	0 (0)	0 (0)	0 (0)	0 (0)	0 (0)	0 (0)
	火 あ そ び	0 (0)	0 (0)	0 (0)	0 (0)	0 (0)	0 (0)	0 (0)
	取 灰	0 (0)	0 (0)	0 (0)	0 (0)	0 (0)	0 (0)	0 (0)
	内 燃 機 関	0 (0)	0 (0)	0 (0)	0 (0)	0 (0)	0 (0)	0 (0)
そ の 他	7 (2)	4 (2)	0 (-1)	2 (2)	0 (-1)	1 (0)	0 (0)	
不 明	12 (-6)	6 (-1)	4 (-3)	1 (0)	1 (0)	0 (-1)	0 (-1)	



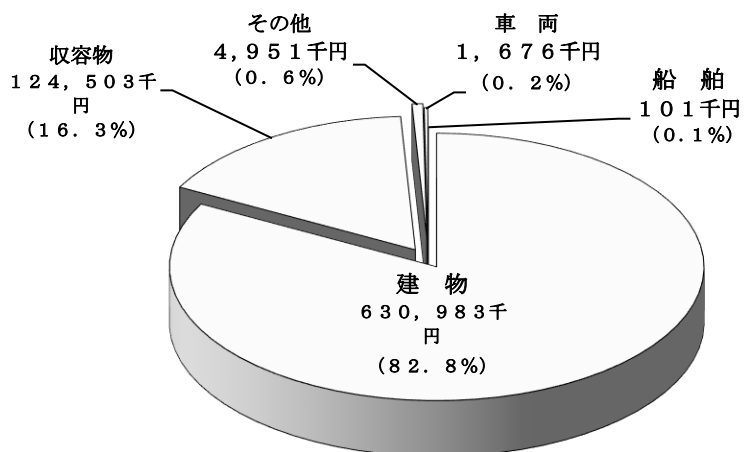
# 火災種別・損害額・覚知別

[火災種別]



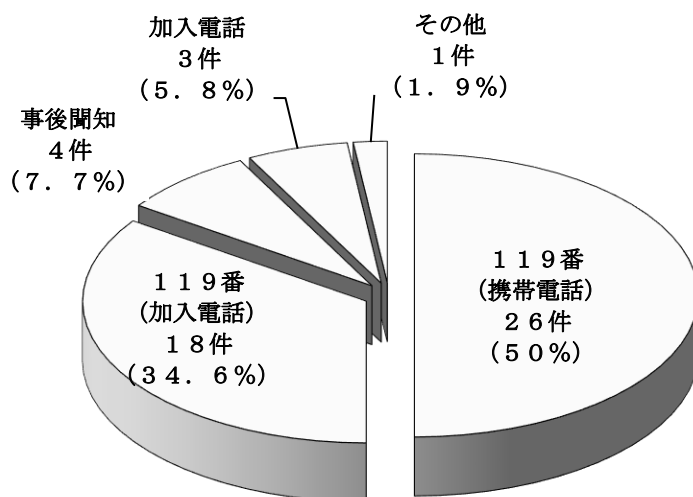
計 52 件

[損害額]



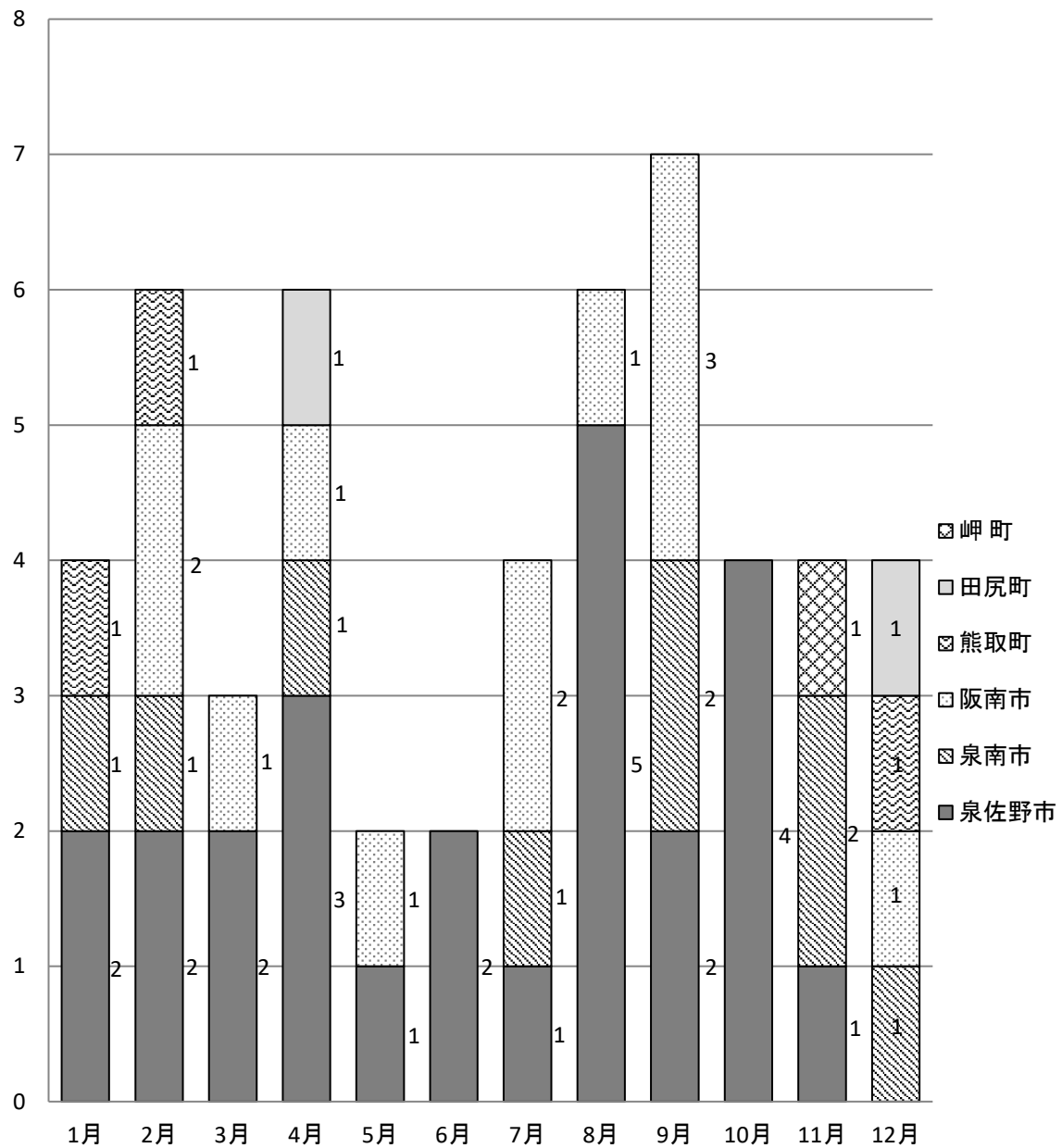
計 762, 214 千円

[覚知別]



計 52 件

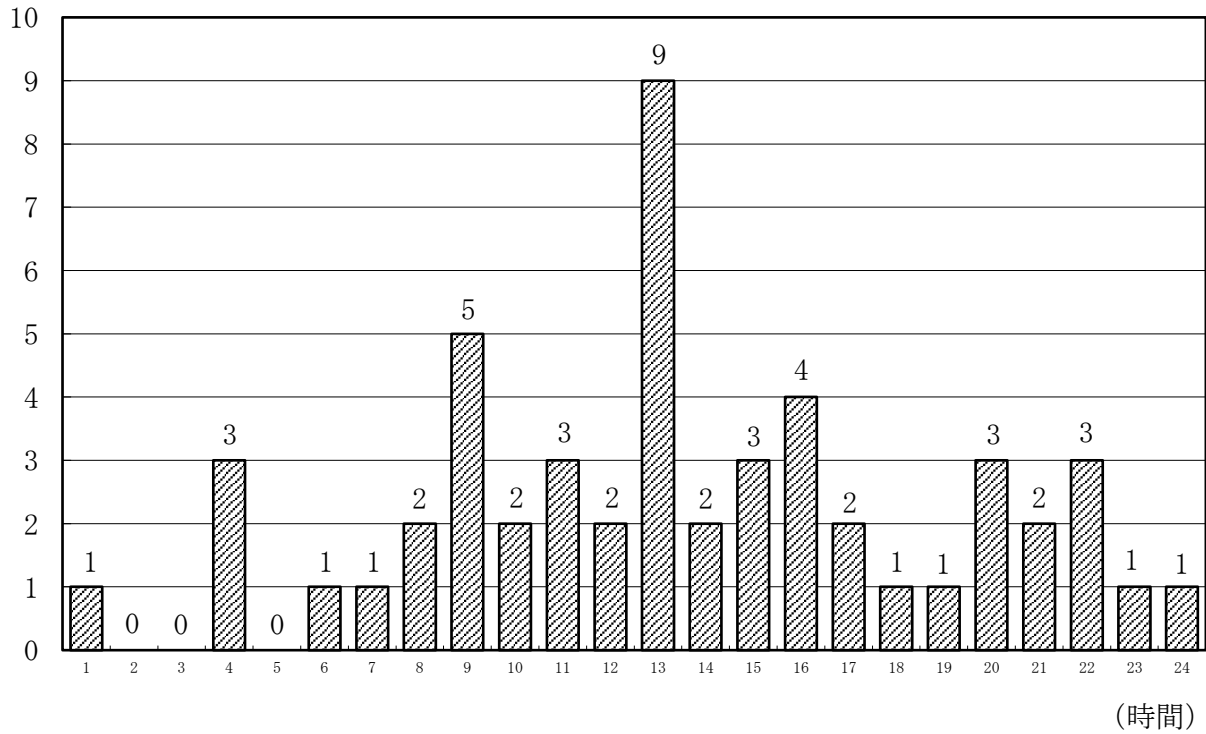
# 月別火災発生件数



	1月	2月	3月	4月	5月	6月	7月	8月	9月	10月	11月	12月
泉佐野市	2	2	2	3	1	2	1	5	2	4	1	
泉南市	1	1		1			1		2		2	1
阪南市		2	1	1	1		2	1	3			1
熊取町	1	1										1
田尻町				1								1
岬町											1	

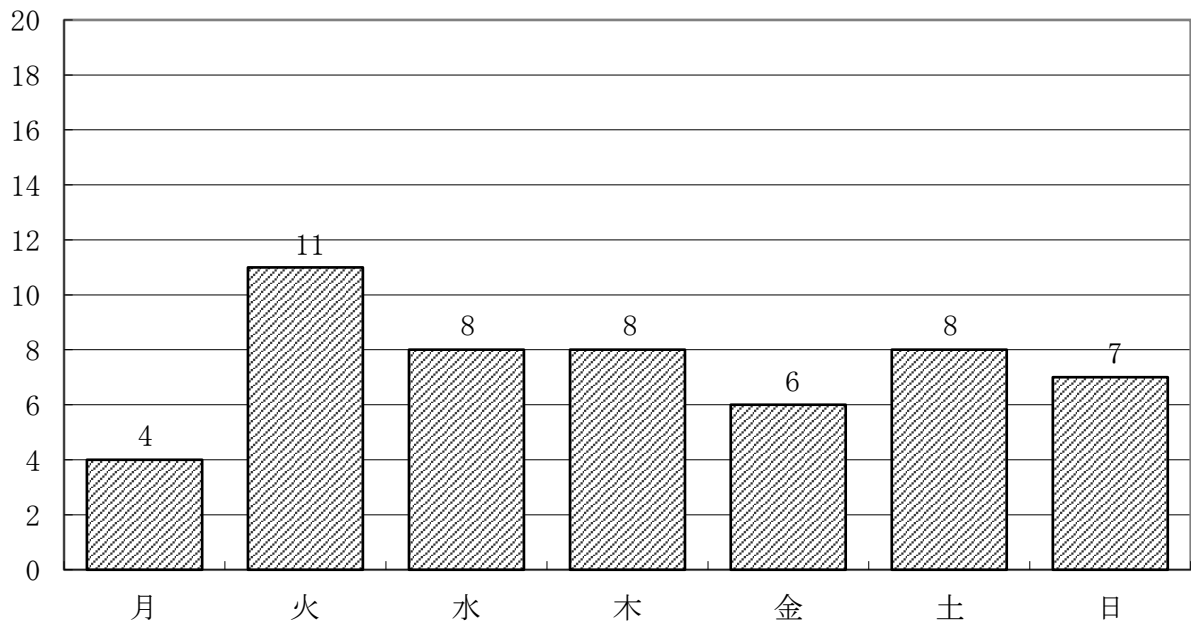
## 時間帯別火災発生件数

(件数)



## 曜日別火災件数

(件数)



## 救急概況

平成30年中の救急出動件数は、17,373件で、事故種別で分類すると急病が11,461件（66%）で最も多く発生しており、次いで一般負傷の2,690件（15%）、3番目が交通事故の1,486件（9%）となっています。

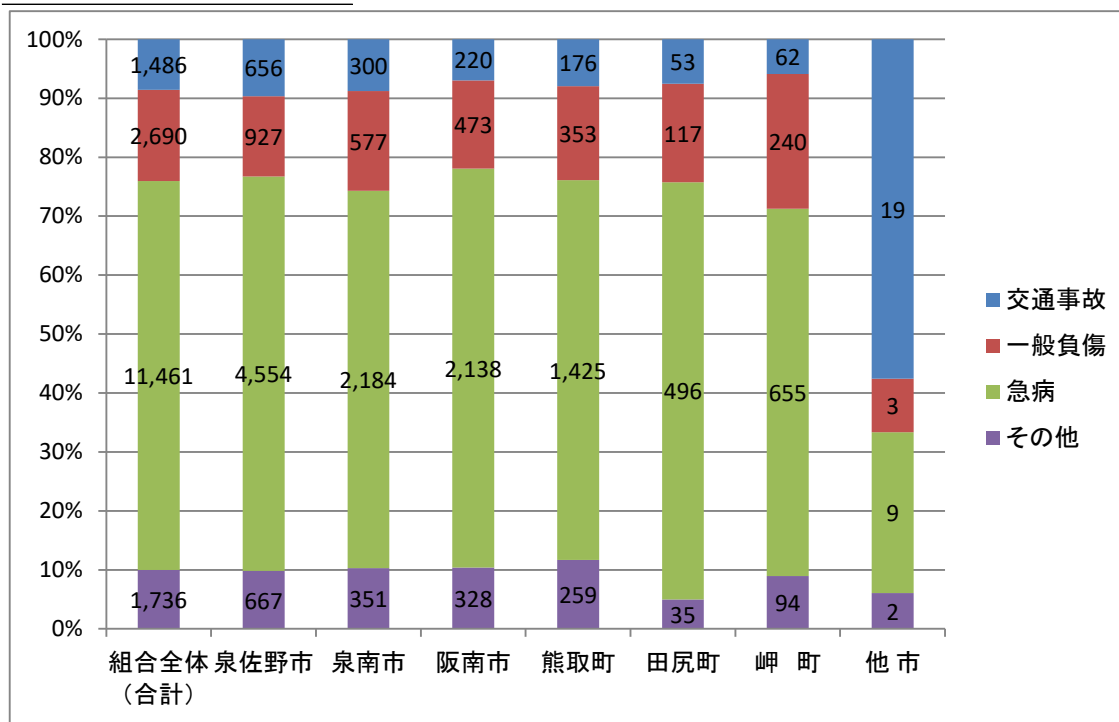
出動件数を1日当たりに換算すると、約48件出動したことになります。

救急搬送人員数については15,971人で、傷病程度別では死亡が208人（1%）、3週間以上の入院が必要な重症が653人（4%）、3週間未満の入院が必要な中等症が5,250人（33%）、入院を必要としない軽症が9,856人（62%）となっています。



救急救命技術訓練

# 救急出動状況

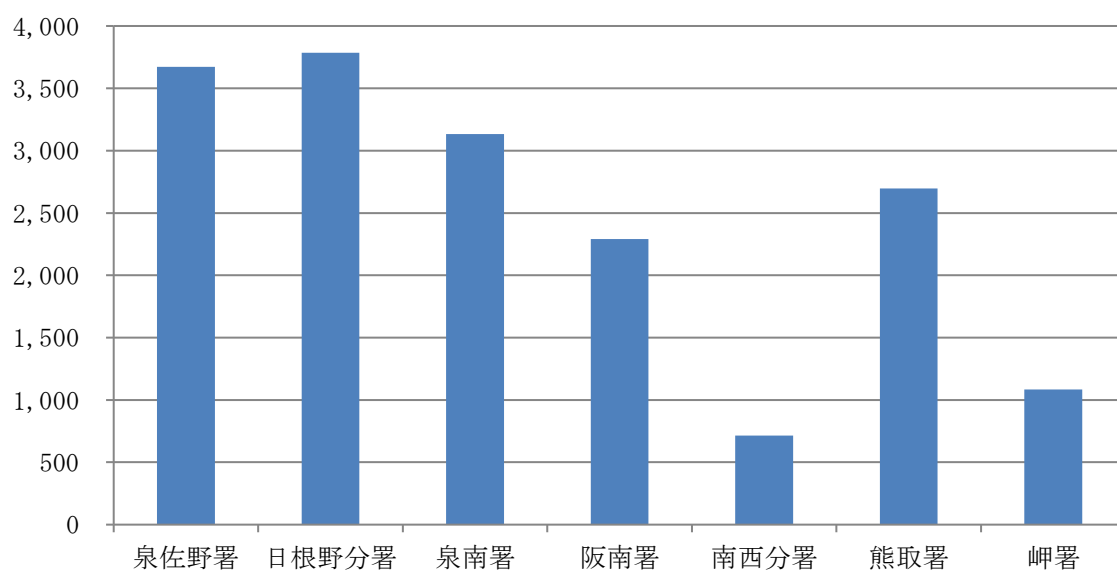


( ) 内は昨年比の数値を示す

		組合全体 (合計)	泉佐野市	泉南市	阪南市	熊取町	田尻町	岬町	他市
救急出動件数		17,373 (740)	6,804 (349)	3,412 (41)	3,159 (198)	2,213 (151)	701 (76)	1,051 (-75)	33 (0)
事故等 種別	交通事故	1,486 (-13)	656 (-20)	300 (-20)	220 (18)	176 (14)	53 (5)	62 (-5)	19 (-5)
	一般負傷	2,690 (161)	927 (5)	577 (91)	473 (39)	353 (11)	117 (-6)	240 (19)	3 (2)
	急病	11,461 (538)	4,554 (388)	2,184 (-59)	2,138 (109)	1,425 (100)	496 (85)	655 (-87)	9 (2)
	その他	1,736 (54)	667 (-24)	351 (29)	328 (32)	259 (26)	35 (-8)	94 (-2)	2 (1)
救急搬送人員数		15,971 (660)	6,244 (262)	3,178 (90)	2,888 (189)	2,045 (120)	616 (83)	966 (-86)	34 (2)
事故等 種別	交通事故	1,469 (-34)	650 (-37)	292 (-31)	218 (29)	169 (0)	58 (18)	61 (-9)	21 (-4)
	一般負傷	2,519 (156)	854 (9)	548 (101)	444 (27)	336 (10)	106 (-8)	228 (14)	3 (3)
	急病	10,469 (516)	4,159 (337)	2,029 (-18)	1,938 (116)	1,304 (87)	430 (72)	600 (-81)	9 (3)
	その他	1,514 (22)	581 (-47)	309 (38)	288 (17)	236 (23)	22 (1)	77 (-10)	1 (0)

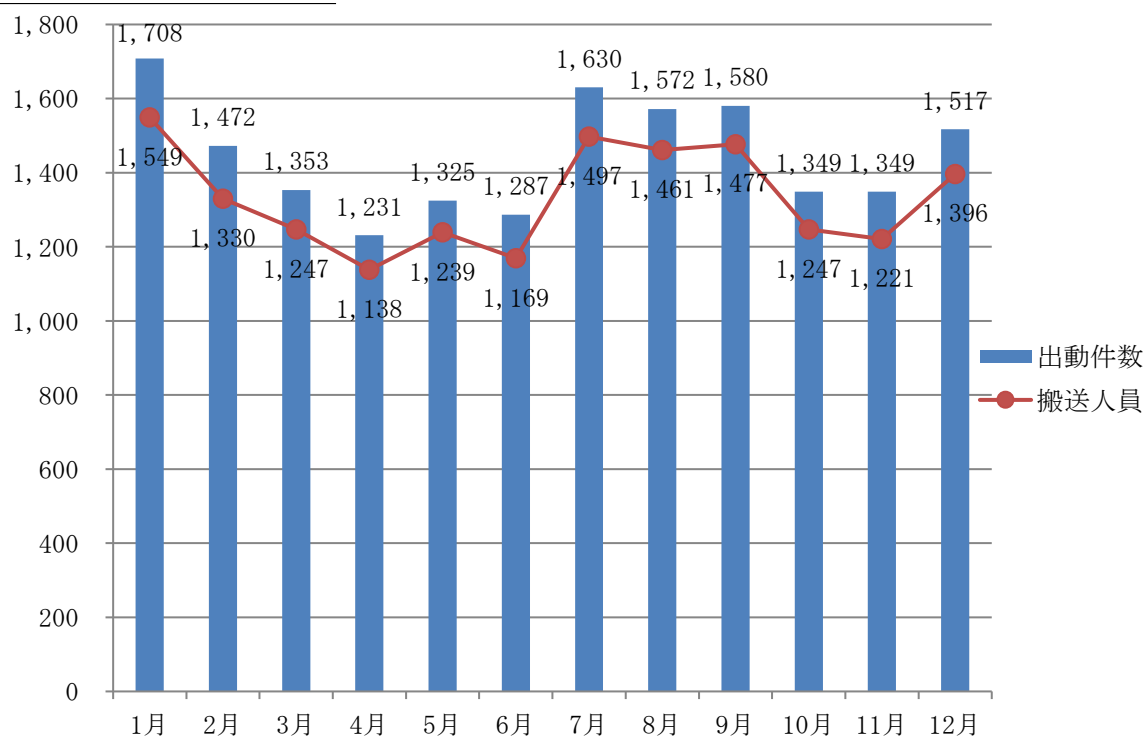
※1 他市への出動は高速道路上の交通事故によるもの。

## 署別救急出動状況



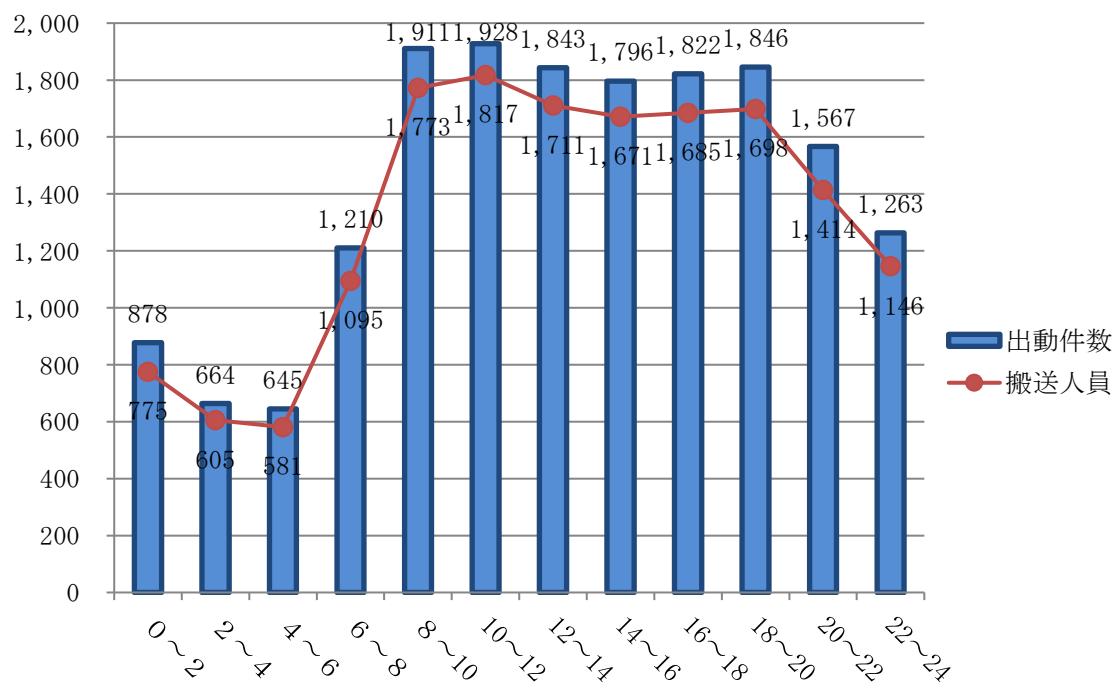
区分 署別	出 動 件 数					
	合 計	交 通 事 故	一 般 負 傷	急 病	そ の 他	不 搬 送
泉佐野署 (田尻・空港出張所含む)	3,671	340	510	2,407	414	377
日根野分署 (上瓦屋出張所含む)	3,784	370	539	2,560	315	334
泉南署 (砂川出張所含む)	3,132	279	508	1,999	346	250
阪南署	2,290	169	341	1,556	224	219
南西分署	714	53	133	470	58	52
熊取署	2,697	210	418	1,797	272	221
岬署	1,085	65	241	672	107	102
合 計	17,373	1,486	2,690	11,461	1,736	1,555

## 月別救急出動状況



事故種別 月	出動件数					搬送人員				
	合計	交通事故	一般負傷	急病	その他	合計	交通事故	一般負傷	急病	その他
1月	1,708	114	225	1,215	154	1,549	114	210	1,093	132
2月	1,472	112	232	961	167	1,330	105	216	860	149
3月	1,353	106	212	919	116	1,247	114	195	836	102
4月	1,231	120	193	801	117	1,138	121	181	739	97
5月	1,325	135	213	836	141	1,239	144	205	767	123
6月	1,287	121	197	852	117	1,169	112	180	774	103
7月	1,630	126	223	1,137	144	1,497	114	206	1,055	122
8月	1,572	125	211	1,110	126	1,461	128	201	1,020	112
9月	1,580	127	257	1,001	195	1,477	127	247	931	172
10月	1,349	132	244	813	160	1,247	128	231	746	142
11月	1,349	112	235	866	136	1,221	115	215	779	112
12月	1,517	156	248	950	163	1,396	147	232	869	148
合計	17,373	1,486	2,690	11,461	1,736	15,971	1,469	2,519	10,469	1,514

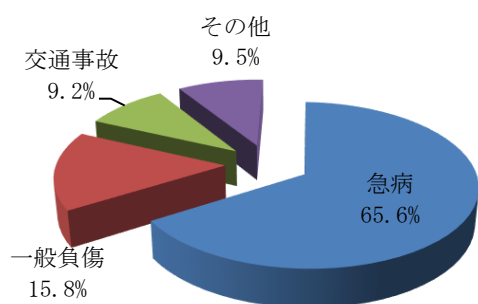
## 時間帯別救急出動状況



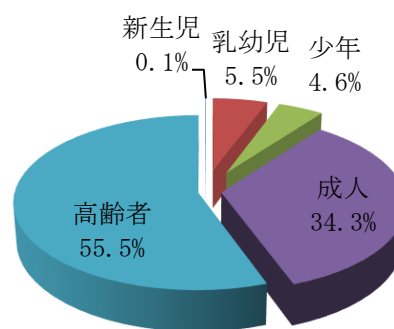
時間 事故種別	出動件数					搬送人員				
	合計	交通事故	一般負傷	急病	その他	合計	交通事故	一般負傷	急病	その他
0~2	878	37	110	691	40	775	30	88	624	33
2~4	664	30	73	533	28	605	29	64	489	23
4~6	645	27	81	509	28	581	22	72	467	20
6~8	1,210	119	177	874	40	1,095	116	167	782	30
8~10	1,911	195	333	1,217	166	1,773	193	318	1,123	139
10~12	1,928	185	323	1,097	323	1,817	193	310	1,016	298
12~14	1,843	171	298	1,084	290	1,711	167	284	1,000	260
14~16	1,796	176	292	1,088	240	1,671	180	281	991	219
16~18	1,822	201	297	1,094	230	1,685	198	287	1,001	199
18~20	1,846	173	300	1,199	174	1,698	166	278	1,094	160
20~22	1,567	96	257	1,105	109	1,414	98	231	1,008	77
22~24	1,263	76	149	970	68	1,146	77	139	874	56
合計	17,373	1,486	2,690	11,461	1,736	15,971	1,469	2,519	10,469	1,514



## 年齢区分・重症度別救急搬送状況



〔事故種別搬送人員〕



〔年齢区分別搬送人員〕

年齢区分	事故種別	合計	交通事故	一般負傷	急病	その他
新生児	死亡	0	0	0	0	0
	重症	1	0	0	0	1
	中等症	5	0	0	2	3
	軽症	5	0	0	3	2
	その他	0	0	0	0	0
	計	11	0	0	5	6
乳幼児	死亡	2	0	0	2	0
	重症	4	1	0	3	0
	中等症	109	3	18	73	15
	軽症	768	43	233	488	4
	その他	1	1	0	0	0
	計	884	48	251	566	19
少年	死亡	0	0	0	0	0
	重症	2	1	0	0	1
	中等症	120	30	22	43	25
	軽症	614	167	108	300	39
	その他	0	0	0	0	0
	計	736	198	130	343	65
成人	死亡	38	3	3	23	9
	重症	166	16	8	103	39
	中等症	1,382	128	77	870	307
	軽症	3,886	724	402	2,491	269
	その他	2	0	0	1	1
	計	5,474	871	490	3,488	625
高齢者	死亡	168	1	7	150	10
	重症	480	23	59	312	86
	中等症	3,634	67	507	2,482	578
	軽症	4,583	261	1,075	3,123	124
	その他	1	0	0	0	1
	計	8,866	352	1,648	6,067	799
合計	死亡	208	4	10	175	19
	重症	653	41	67	418	127
	中等症	5,250	228	624	3,470	928
	軽症	9,856	1,195	1,818	6,405	438
	その他	4	1	0	1	2
	計	15,971	1,469	2,519	10,469	1,514

## 応急手当普及啓発講習実施状況

	受講人数 (人)	回数 (回)	講習内容
上級救命講習	51	2	心肺蘇生法、AEDの使用法や止血法、傷病者管理法、副子固定法、熱傷の手当、搬送法に関する講習
普通救命講習Ⅰ	695	47	主に成人に対する心肺蘇生法、AEDの使用法や止血法等に関する講習
普通救命講習Ⅱ	614	52	普通救命講習Ⅰの内容に筆記及び実技試験が付加された講習
普通救命講習Ⅲ	48	6	主に小児、乳児、新生児に対する心肺蘇生法、AEDの使用法や止血法等に関する講習
救命入門コース	650	29	主に成人に対する胸骨圧迫等を概ね10歳以上の受講者を対象に行う講習
その他	1,099	41	上記以外の講習
合計	3,157	177	



泉州南広域消防本部 救急フェア

## 救 助 概 況

平成30年中の救助出動件数は、222件で、事故種別で分類すると建物事故が73件（33%）で最も多く発生しており、次いで交通事故の51件（23%）となっています。

救助人員数は、113人で、事故種別では建物事故が54人（48%）で最も多く、次いで交通事故が15人（13%）となっています。



山岳救助訓練



水難訓練

# 救助出動状況

( ) 内は昨年比の数値を示す

		合計	泉佐野市	泉南市	阪南市	熊取町	田尻町	岬町	他市
救助出動件数		222 (12)	99 (16)	33 (-23)	48 (14)	19 (7)	9 (5)	11 (-7)	3 (0)
事故種別	建物事故	73 (-4)	39 (12)	7 (-16)	15 (0)	7 (2)	3 (1)	2 (-3)	0 (0)
	交通事故	51 (1)	22 (1)	8 (-4)	13 (3)	3 (2)	1 (1)	1 (-3)	3 (1)
	水難事故	16 (-4)	4 (-6)	2 (-4)	4 (3)	1 (-1)	1 (1)	4 (3)	0 (0)
	機械事故	3 (0)	1 (0)	0 (-2)	2 (2)	0 (0)	0 (0)	0 (0)	0 (0)
	火災	3 (1)	2 (2)	0 (-2)	0 (0)	1 (1)	0 (0)	0 (0)	0 (0)
	ガス酸欠	0 (-2)	0 (-1)	0 (-1)	0 (0)	0 (0)	0 (0)	0 (0)	0 (0)
	破裂事故	0 (0)	0 (0)	0 (0)	0 (0)	0 (0)	0 (0)	0 (0)	0 (0)
	風水害	1 (1)	0 (0)	1 (1)	0 (0)	0 (0)	0 (0)	0 (0)	0 (0)
	その他	75 (19)	31 (8)	15 (5)	14 (6)	7 (3)	4 (2)	4 (-4)	0 (-1)
救助人員数		113 (6)	49 (7)	12 (-20)	27 (12)	13 (7)	5 (4)	6 (-5)	1 (1)
事故種別	建物事故	54 (3)	28 (12)	3 (-14)	10 (-1)	8 (5)	3 (2)	2 (-1)	0 (0)
	交通事故	15 (-2)	7 (0)	2 (-2)	3 (0)	1 (1)	1 (1)	0 (-3)	1 (1)
	水難事故	12 (-3)	4 (-2)	1 (-4)	3 (2)	1 (-1)	1 (1)	2 (1)	0 (0)
	機械事故	8 (7)	2 (2)	0 (-1)	6 (6)	0 (0)	0 (0)	0 (0)	0 (0)
	火災	2 (1)	0 (0)	0 (-1)	0 (0)	2 (2)	0 (0)	0 (0)	0 (0)
	ガス酸欠	0 (-1)	0 (0)	0 (-1)	0 (0)	0 (0)	0 (0)	0 (0)	0 (0)
	破裂事故	0 (0)	0 (0)	0 (0)	0 (0)	0 (0)	0 (0)	0 (0)	0 (0)
	風水害	1 (1)	0 (0)	1 (1)	0 (0)	0 (0)	0 (0)	0 (0)	0 (0)
	その他	21 (0)	8 (-5)	5 (2)	5 (5)	1 (0)	0 (0)	2 (-2)	0 (0)

## 救助訓練実施状況

	訓練回数 (回)	延人数 (人)	延時間 (時間)
体力練成訓練	72	182	44
ロープ基本・応用訓練	263	1,601	472
検索・救助訓練	11	64	14
各種救助器具取扱い訓練	115	594	168
各種救助事象想定訓練	128	730	231
その他の訓練	56	414	114
合計	645	3,585	1,043



交通事故救助訓練



中洲救助訓練

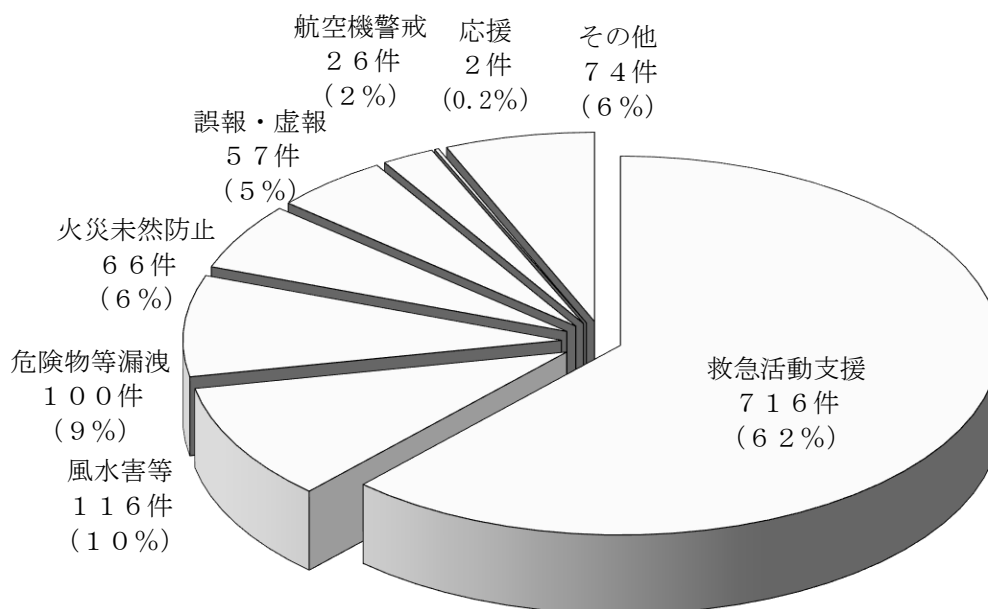
## 事故等出動件数

平成30年の事故等出動は、1,157件となっており、平成29年と比較すると199件増加しています。

事故等種別については、救急活動支援が716件で、全体の62%を占めており、続いて台風の影響により風水害等が116件（10%）となっています。

（ ）内は昨年比の数値を示す

		合 計	泉佐野市	泉南市	阪南市	熊取町	田尻町	岬 町	他 市
事 故 等 出 動 件 数		1,157 (199)	479 (71)	257 (32)	153 (66)	130 (32)	64 (-1)	63 (3)	11 (-4)
事 故 等 種 別	救急活動支援	716 (137)	353 (69)	147 (4)	90 (50)	73 (9)	19 (7)	27 (1)	7 (-3)
	風 水 害 等	116 (90)	26 (16)	31 (27)	23 (20)	18 (15)	2 (2)	16 (10)	
	危険物等漏洩 (油処理)	100 (25)	37 (11)	24 (3)	10 (1)	11 (6)	13 (2)	5 (2)	
	火災未然防止	66 (-52)	22 (-24)	15 (-3)	12 (-15)	9 (1)	2 (-3)	6 (-8)	
	誤 報 虚 報	57 (17)	19 (4)	15 (6)	7 (3)	12 (6)	0 (-2)	4 (0)	
	航空機警戒待機	26 (-13)	4 (-2)	0 (-2)	0 (0)	0 (0)	22 (-9)	0 (0)	
	応 援 出 動 (火災等)	2 (-2)							2 (-2)
	そ の 他	74 (-3)	18 (-3)	25 (-3)	11 (7)	7 (-5)	6 (2)	5 (-2)	2 (1)



## 保有車両一覧表

配置先	車両名	無線呼出名称	登録年月	登録番号	
本部	指揮車	せんしょう400	H6 . 3	和泉88 す5292	
	事務連絡車	せんしょう500	H27. 11	和泉502つ1139	
	広報車	せんしょう501	H30. 3	和泉883あ1803	
	救助工作車	せんしょう300	H12. 12	和泉830ほ 119	
	水難救助災害支援車	せんしょう301	H27. 2	和泉834そ 119	
	30mはしご車	せんしょう302	H26. 9	和泉833り 119	
	連絡車		H14. 6	和泉43 え1193	
	防災広報車		H18. 2	和泉300も5807	
	司令車1		H13. 7	和泉300と1083	
司令車2		H4 . 8	和泉53 ひ 902		
泉佐野消防署	高規格救急車	せんしょう100	H27. 11	和泉834つ 119	
	タンク車	せんしょう200	H21. 9	和泉832も 119	
	ポンプ車	せんしょう201	H14. 12	和泉831つ 119	
	大型化学車	せんしょう207	H6 . 3	和泉88 ゆ1571	
	資器材搬送車	せんしょう400	H17. 8	和泉800す 454	
	事務連絡車	せんしょう502	H16. 11	和泉800さ9360	
	広報車	せんしょう503	H13. 3	和泉800さ3583	
日根野分署	高規格救急車	せんしょう102	H25. 11	和泉833ゆ 119	
	ポンプ車	せんしょう204	H22. 9	和泉833ち 119	
田尻出張所	高規格救急車	せんしょう101	H20. 10	和泉832ふ 119	
空港出張所	高規格救急車	せんしょう105	H19. 12	和泉832に 119	
	大型救急車	せんしょう106	H18. 8	和泉832さ 119	
	タンク車	せんしょう206	H22. 3	和泉833す 119	
	泡原液搬送車	せんしょう403	H6 . 8	和泉88 ゆ1687	
	水槽車	せんしょう404	H18. 9	和泉832す 119	
	大型搬送車	せんしょう504	H18. 11	和泉230さ 119	
	高規格救急車	せんしょう104	H29. 10	和泉834の 119	
上瓦屋出張所	ポンプ車	せんしょう205	H25. 9	和泉833む 119	
	資器材搬送車	せんしょう402	H7 . 8	和泉88 す7225	
	高規格救急車1	せんしょう107	H25. 1	和泉800す5734	
泉南消防署	高規格救急車2	せんしょう116	H17. 11	和泉800す 790	
	タンク車	せんしょう208	H22. 5	和泉800は 998	
	ポンプ車	せんしょう209	H21. 9	和泉832ゆ 119	
	予備タンク車	せんしょう210	H15. 12	和泉800さ8005	
	救助工作車	せんしょう304	H18. 3	和泉800は 715	
	15mはしご車	せんしょう305	H29. 3	和泉830た2016	
	水難救助車	せんしょう306	H7 . 8	和泉88 す7245	
	軽資機材搬送車	せんしょう405	H22. 8	和泉880あ 981	
	防火広報車	せんしょう506	H18. 7	和泉400ち 540	
	査察車	せんしょう507	H15. 7	和泉500ら6500	
	軽広報車	せんしょう508	H22. 9	和泉880あ 986	
	軽査察車	せんしょう509	H10. 8	和泉41 や 891	
	砂川出張所	高規格救急車	せんしょう110	H26. 11	和泉833ろ 119
		ポンプ車	せんしょう211	H25. 2	和泉830さ2013

配置先	車両名	無線呼出名称	登録年月	登録番号
熊取消防署	高規格救急車 1	せんしょう111	H26. 11	和泉833る 119
	高規格救急車 2	せんしょう112	H19. 1	和泉832た 119
	高規格救急車 3	せんしょう113	H15. 12	和泉831は 119
	タンク車	せんしょう212	H18. 8	和泉831ろ 119
	ポンプ車 1	せんしょう213	H29. 3	和泉834ね 119
	ポンプ車 2	せんしょう214	H14. 2	和泉831さ 119
	救助工作車	せんしょう307	H13. 1	和泉830み 119
	資器材搬送車	せんしょう406	H23. 3	和泉833と 119
	軽広報車	せんしょう510	H23. 3	和泉883き 119
	軽貨物車	せんしょう511	H19. 6	和泉883か 119
	業務車		H9 . 7	和泉54 ら2631
阪南消防署	高規格救急車 1	せんしょう114	H22. 12	和泉830た 29
	高規格救急車 2	せんしょう115	H27. 11	和泉834て 119
	タンク車	せんしょう215	H21. 1	和泉800は 924
	ポンプ車	せんしょう216	H19. 10	和泉800す2737
	化学車	せんしょう218	H21. 9	和泉800は 957
	軽貨物車	せんしょう407	H14. 11	和泉80 あ1907
	査察広報車	せんしょう512	H23. 10	和泉800す5078
	連絡車		H17. 1	和泉501つ2955
南西分署	高規格救急車	せんしょう108	H21. 11	和泉832り 119
	ポンプ車	せんしょう217	H15. 9	和泉800さ7696
	救助工作車	せんしょう309	H21. 11	和泉832る 119
	20m屈折はしご車	せんしょう310	H23. 3	和泉800は1034
	水難救助車	せんしょう311	H26. 7	和泉833ら 119
	軽貨物車	せんしょう408	H20. 2	和泉880あ 574
岬消防署	高規格救急車 1	せんしょう117	H20. 12	和泉830た 19
	高規格救急車 2	せんしょう118	H18. 12	和泉830に 18
	タンク車	せんしょう219	H24. 11	和泉830そ 14
	ポンプ車	せんしょう220	H29. 3	和泉834ぬ 119
	軽貨物車	せんしょう409	H13. 7	和泉80 あ1607
	広報車	せんしょう513	H17. 3	和泉800さ9847
	連絡車		H23. 12	和泉501ら7276





## 消防水利現況

		合計	泉佐野市	泉南市	阪南市	熊取町	田尻町	岬町	
消火栓	公設	75mm未満	21	5	0	1	4	0	11
		75 mm	1,610	631	270	279	126	25	279
		100 mm	1,782	718	263	327	296	35	143
		125 mm	18	9	3	4	2	0	0
		150 mm	1,167	296	292	277	162	49	91
		200 mm	584	248	111	80	114	14	17
		250 mm	157	27	21	51	28	7	23
		300 mm	262	81	62	26	84	8	1
		350 mm	71	23	0	41	0	0	7
		400 mm	57	34	11	3	8	0	1
		450 mm	7	6	0	0	0	0	1
		500mm以上	55	30	25	0	0	0	0
		小計	5,791	2,108	1,058	1,089	824	138	574
	私設	231	27	89	21	40	37	17	
合計	6,022	2,135	1,147	1,110	864	175	591		

防火水槽	公設	40m <sup>3</sup> 未満	42 (2)	22 (1)	3	7 (1)	8	2	0
		40m <sup>3</sup> 以上	616 (261)	203 (130)	152 (47)	69 (22)	91 (23)	36 (20)	65 (19)
		60m <sup>3</sup> 以上	28 (20)	6 (2)	9 (9)	6 (6)	2 (1)	3 (1)	2 (1)
		100m <sup>3</sup> 以上	21 (14)	8 (7)	7 (4)	2 (1)	2 (1)	0	2 (1)
		小計	707 (297)	239 (140)	171 (60)	84 (30)	103 (25)	41 (21)	69 (21)
	私設	40m <sup>3</sup> 未満	14 (2)	3	1	7 (2)	2	0	1
		40m <sup>3</sup> 以上	448 (327)	196 (157)	124 (78)	16 (14)	24 (4)	60 (59)	28 (15)
		60m <sup>3</sup> 以上	35 (15)	5 (1)	23 (13)	3 (1)	1	1	2
		100m <sup>3</sup> 以上	24 (10)	3 (2)	13 (7)	3 (1)	2	1	2
		小計	520 (354)	207 (160)	161 (98)	28 (18)	29 (4)	62 (59)	33 (15)
合計	1,227 (651)	446 (300)	332 (158)	112 (48)	132 (29)	103 (80)	102 (36)		

※防火水槽の（ ）内は耐震型防火水槽を示す。

## 警備関係事務受理件数

種 別	市町別						
	合計	泉佐野市	泉南市	阪南市	熊取町	田尻町	岬町
火煙上昇届	365	65	263	3	20	3	11
催物開催届	103	31	7	6	37	12	10
道路工事届	345	200	20	42	49	26	8
水道断減水届	4	0	0	2	0	0	2
指定洞道届	0	0	0	0	0	0	0
露店等の開設届	178	39	27	44	37	5	26
水素ガスを充填する 気球の設置届	0	0	0	0	0	0	0
り災証明願	69	36	14	18	0	0	1

## 開発行為消防指導件数

種 別	市町別							
	合計	泉佐野市	泉南市	阪南市	熊取町	田尻町	岬町	
開発受付件数	196	98	31	19	41	0	7	
指導内容	消火栓	14	1	3	2	7	0	1
	防火水槽	19	6	4	1	7	0	1
	消防活動空地等	7	5	1	0	1	0	0

## 管内消防団の概要

泉州南消防組合管内には、組合構成の3市3町に各消防団が設置されており、団員数合計645名が活動しています。

消防団は、郷土愛護の精神に基づき、住民の有志により組織された防災活動機関であり、火災の警戒及び鎮圧、その他災害防除等の重責を全うしています。

また、火災予防のための巡回警戒及び広報活動や地域住民に対して防災指導を積極的に行う等、地域防災の重要な役割を担っています。

平成30年4月1日現在

### 各市町消防団長

泉佐野市消防団	向井正
泉南市消防団	宮内秀一
阪南市消防団	北野竹次
熊取町消防団	相輪治男
田尻町消防団	安宮勇
岬町消防団	玉置真

### 泉佐野市消防団

定員170名 実員158名

	団長	副団長	分団長	副分団長	部長	班長	団員	合計
本 団	1	5						6
女性消防団					1	3	14	18
市役所消防団							10	10
日根野分団			1	1	1	3	23	29
長滝分団			1	1	1	3	16	22
上之郷分団			1	1	1	3	17	23
南中分団			1	1	1	3	15	21
大土分団			1	1	1	3	23	29
合 計	1	5	5	5	6	18	118	158
保有車両	消防ポンプ車	小型動力ポンプ積載車	多機能車		指令車	二輪車	合計	
	5	1	1			3	10	

泉南市消防団

定員173名 実員173名

		団長	副団長	分団長	副分団長	部長	班長	団員	合計
団本部		1	5						6
西信達分団				1	1	4	4	14	24
信達分団				1	1	6	6	29	43
樽井分団				1	1	4	5	19	30
新家分団				1	1	3	5	15	25
鳴滝分団				1	1	3	5	15	25
女性分団				1	1	1	4	13	20
合計		1	5	6	6	21	29	105	173
保有車両	消防ポンプ車	小型動力ポンプ積載車		救助資機材積載車		指令車	その他	合計	
	6	2				1	5	14	

阪南市消防団

定員105名 実員104名

		団長	副団長	分団長	副分団長	部長	班長	団員	合計
団本部		1	3						4
第1分団				1	1	3	3	12	20
第2分団				1	1	3	3	12	20
第3分団				1	1	3	3	12	20
第4分団				1	1	3	3	12	20
第5分団				1	1	3	3	12	20
合計		1	3	5	5	15	15	60	104
保有車両	消防ポンプ車	小型動力ポンプ積載車		救助資機材積載車		指令車	その他	合計	
	5	4		1		1	2	13	

熊取町消防団

定員 78名 実員 78名

	団長	副団長	分団長	副分団長	部長	班長	団員	合計
団本部	1	2						3
第1分団			1	2	1	1	10	15
第2分団			1	2	1	1	10	15
第3分団			1	2	1	1	10	15
第4分団			1	2	1	1	10	15
第5分団			1	2	1	1	10	15
合計	1	2	5	10	5	5	50	78
保有車両	消防ポンプ車	小型動力ポンプ積載車	救助資機材積載車	指令車	その他	合計		
	3		2	1		6		

田尻町消防団

定員 38名 実員 29名

	団長	副団長	分団長	副分団長	部長	班長	団員	合計
田尻町消防団	1	2				6	20	29
保有車両	消防ポンプ車	小型動力ポンプ積載車	救助資機材積載車	指令車	その他	合計		
	1	1	1			3		

岬町消防団

定員 120名 実員 103名

	団長	副団長	分団長	副分団長	部長	班長	団員	合計
団本部	1	3						4
第1分団			1		1	1	9	12
第2分団			1		1	1	10	13
第3分団			1		1	2	8	12
第4分団			1		1	1	8	11
第5分団			1		2	2	11	16
第6分団			1		2	2	10	15
第7分団			1		1	1	4	7
女性分団			1		1	1	10	13
合計	1	3	8		10	11	70	103
保有車両	消防ポンプ車	小型動力ポンプ積載車	救助資機材積載車	指令車	二輪車	合計		
	4	8	1	1	3	17		

# 指揮司令編

泉州南広域消防本部 消防指令センター

現在時刻 08:24

消防本部	現在時刻	状況	備考	消防指令センター	現在時刻	状況	備考
本部救工 300	待機中	-	-	消防隊111	待機中	-	-
本部水救 301	待機中	-	-	消防隊211	待機中	-	-
本部機30 302	待機中	-	-	消防隊311	待機中	-	-
本部指揮 400	待機中	-	-	消防隊411	待機中	-	-
資機 410	待機中	-	-	消防隊511	待機中	-	-
事務 500	待機中	-	-	消防隊611	待機中	-	-
軽広 501	待機中	-	-	消防隊711	待機中	-	-
広報 503	待機中	-	-	消防隊811	待機中	-	-
本部司令	待機中	-	-	消防隊911	待機中	-	-
防災広報	待機中	-	-	消防隊1011	待機中	-	-
泉州救急 100	待機中	-	-	消防隊1111	待機中	-	-
泉佐ヶヶ 200	待機中	-	-	消防隊1211	待機中	-	-
泉佐ヶヶ 201	待機中	-	-	消防隊1311	待機中	-	-
泉佐化学 207	待機中	-	-	消防隊1411	待機中	-	-
資機 401	待機中	-	-	消防隊1511	待機中	-	-
事務 502	待機中	-	-	消防隊1611	待機中	-	-

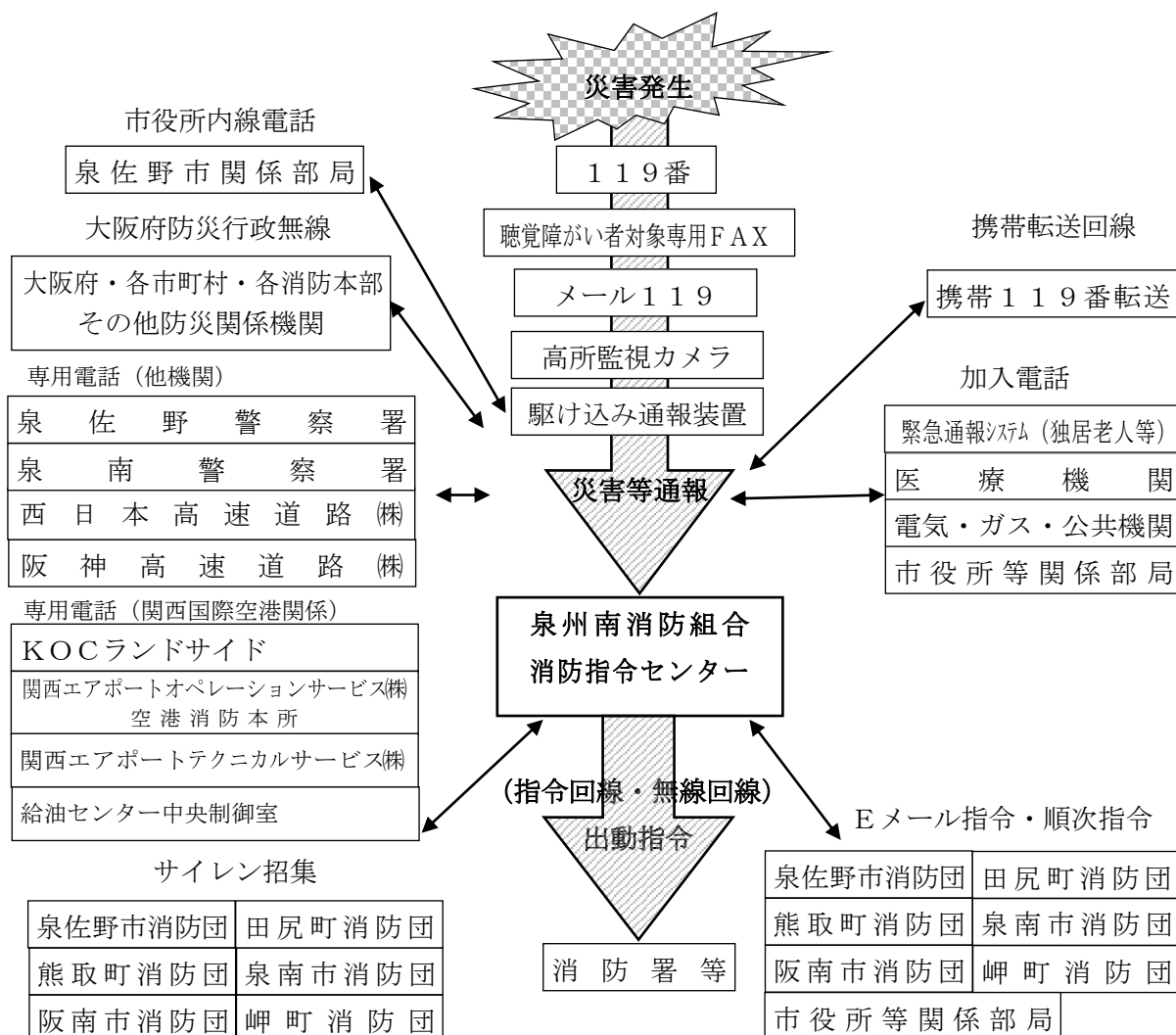
2018/05/30 08:25

消防指令センター

消防指令センター



## 通信指令系統図



### ～指揮支援隊～

指揮支援隊は、平成 28 年 4 月の消防指令センター開設とともに、泉州南消防組合警防部指揮司令課に設置され、災害現場における指揮活動の支援専従部隊として、組合管内全域の火災や救助など、さまざまな災害現場に出動しています。

指揮支援隊の活動内容は、災害現場において現場責任者となる各消防署中隊長と災害状況の把握や情報収集と分析を行い、最適な活動を実施し被害の軽減に努めるとともに、消防指令センターとの情報共有、消防団との連絡調整や活動隊員の安全管理などを主な任務としています。

## 通信施設の状況

### (1) 消防無線電話（デジタル無線）

回線種別		署所別		泉佐野 基地局	阪南 基地局	熊取 基地局	岬 基地局
		活動波	統制波				
基地局	活動波	活動波		5	5	4	4
		主運用波		1	1	1	1
		統制波1		1	1	1	1
		統制波2		1	1	1	1
		統制波3		1	1	1	1

※統制波については切替運用

	無線機			卓上型 固定移動局	署所端末用 無線受令機
	車載型	可搬型	携帯型		
消防本部	14	1	8	0	1
泉佐野署	6	1	11	0	1
（田尻）	1	0	2	0	1
（空港）	6	1	4	1	2
（上瓦屋）	3	0	4	0	1
日根野分署	2	0	5	0	1
泉南署	13	1	12	1	2
（砂川）	2	0	3	0	1
熊取署	10	1	13	1	1
阪南署	7	1	9	1	1
南西分署	6	1	7	1	1
岬 署	6	1	12	1	1
合計	76	8	90	6	14

（ ）内は出張所

### (2) 消防無線電話（アナログ無線）

回線種別	署所別	
	消防本部	熊取署
可搬型移動無線機	0	2
携帯型無線機	8	7

### (3) 消防有線電話（専用電話）

回線種別	
火災・救急専用電話	16
署所指令専用電話	11
消防団指令専用電話	26
携帯電話(119)転送専用電話	2
警察専用電話	1
高速道路専用電話	2
新関西国際空港(株)専用電話	4



(4) 消防有線電話（その他）

回線種別	
一般加入電話(FAX9回線含む)	43
問合わせ専用電話(テレガイド)	10
聴覚障害者用ファックス	1

(5) その他の通信施設等

回線種別	
大阪府広域災害救急医療情報システム	1
非常衛星通信専用電話	2
順次指令装置	10
気象情報収集装置	4
高所カメラ装置(録画機能付き)	1
指令用FAX装置	12
消防団サイレン吹鳴装置(有線)	4
消防団サイレン吹鳴装置(無線)	2
大阪府防災行政無線	1

(6) テレガイド月別受信件数

月別	受信件数
1月	1091
2月	938
3月	1,592
4月	2,507
5月	1,616
6月	1,238
7月	1,864
8月	1,530
9月	2,874
10月	1,713
11月	2,334
12月	1,549
合計	20,846

火災・救急等（119番）受信回数状況

種別・管轄区域	月別												小計	合計	比率	災害種別合計		
	1月	2月	3月	4月	5月	6月	7月	8月	9月	10月	11月	12月						
火災	泉佐野	1	0	0	1	0	1	0	1	0	0	0	0	4	21	19.0%	44 [前年度比] 1  覚知別内訳 一般電話 7 15.9% IP電話 (11) 25.0% 携帯電話 【26】 59.1%	
		(1)	(0)	(0)	(1)	(1)	(1)	(0)	(0)	(0)	(1)	(1)	(0)	(6)		28.6%		
		【0】	【2】	【2】	【1】	【0】	【0】	【1】	【2】	【2】	【1】	【0】	【0】	【11】		52.4%		
	田尻	0	0	0	0	0	0	0	0	0	0	0	1	1	1	100.0%		
		(0)	(0)	(0)	(0)	(0)	(0)	(0)	(0)	(0)	(0)	(0)	(0)	(0)		0.0%		
		【0】	【0】	【0】	【0】	【0】	【0】	【0】	【0】	【0】	【0】	【0】	【0】	【0】		0.0%		
	関西空港	0	0	0	0	0	0	0	0	0	0	0	0	0	0	0.0%		
		(0)	(0)	(0)	(0)	(0)	(0)	(0)	(0)	(0)	(0)	(0)	(0)	(0)		0.0%		
		【0】	【0】	【0】	【0】	【0】	【0】	【0】	【0】	【0】	【0】	【0】	【0】	【0】		0.0%		
	泉南	0	0	0	0	0	0	0	0	0	0	0	0	0	8	0.0%		
		(0)	(1)	(0)	(0)	(0)	(0)	(0)	(0)	(1)	(0)	(1)	(1)	(4)		50.0%		
		【1】	【0】	【0】	【1】	【0】	【0】	【1】	【0】	【0】	【0】	【1】	【0】	【4】		50.0%		
	熊取	0	0	0	0	0	0	0	0	0	0	0	0	0	2	0.0%		
		(0)	(0)	(0)	(0)	(0)	(0)	(0)	(0)	(0)	(0)	(0)	(1)	(1)		50.0%		
		【0】	【1】	【0】	【0】	【0】	【0】	【0】	【0】	【0】	【0】	【0】	【0】	【1】		50.0%		
	阪南	0	0	0	0	0	0	0	1	1	0	0	0	2	11	18.2%		
		(0)	(0)	(0)	(0)	(0)	(0)	(0)	(0)	(0)	(0)	(0)	(0)	(0)		0.0%		
		【0】	【2】	【1】	【1】	【0】	【0】	【2】	【0】	【2】	【0】	【0】	【1】	【9】		81.8%		
	岬	0	0	0	0	0	0	0	0	0	0	0	0	0	1	0.0%		
		(0)	(0)	(0)	(0)	(0)	(0)	(0)	(0)	(0)	(0)	(0)	(0)	(0)		0.0%		
		【0】	【0】	【0】	【0】	【0】	【0】	【0】	【0】	【0】	【0】	【1】	【0】	【1】		100.0%		
	救急	泉佐野	92	77	71	51	61	74	77	81	78	69	84	67	882	5,201		17.0%
			(177)	(159)	(166)	(122)	(122)	(132)	(166)	(158)	(137)	(126)	(121)	(157)	(1,743)			33.5%
			【218】	【204】	【183】	【187】	【193】	【204】	【253】	【248】	【251】	【206】	【205】	【224】	【2,576】			49.5%
田尻		9	5	6	6	2	4	6	8	7	11	11	11	86	398	21.6%		
		(13)	(12)	(9)	(7)	(4)	(5)	(12)	(11)	(15)	(13)	(10)	(15)	(126)		31.7%		
		【15】	【9】	【13】	【16】	【16】	【15】	【23】	【14】	【15】	【18】	【16】	【16】	【186】		46.7%		
関西空港		24	19	15	12	15	24	18	25	20	12	31	27	242	353	68.6%		
		(0)	(0)	(0)	(0)	(0)	(0)	(0)	(0)	(0)	(0)	(0)	(0)	(0)		0.0%		
		【6】	【7】	【17】	【10】	【12】	【9】	【11】	【9】	【6】	【6】	【14】	【4】	【111】		31.4%		
泉南		37	29	29	27	35	27	29	36	44	28	41	30	392	2,736	14.3%		
		(99)	(108)	(71)	(63)	(78)	(60)	(108)	(110)	(71)	(71)	(65)	(79)	(983)		35.9%		
		【123】	【100】	【96】	【97】	【104】	【103】	【128】	【111】	【156】	【119】	【89】	【135】	【1,361】		49.8%		
熊取		27	27	17	16	19	8	16	14	19	9	16	15	203	1,694	12.0%		
		(90)	(63)	(59)	(53)	(61)	(64)	(69)	(50)	(63)	(50)	(64)	(64)	(750)		44.3%		
		【61】	【50】	【60】	【52】	【49】	【68】	【71】	【73】	【64】	【62】	【66】	【65】	【741】		43.7%		
阪南		53	44	29	36	42	33	45	45	37	44	46	44	498	2,553	19.5%		
		(110)	(79)	(81)	(81)	(81)	(79)	(88)	(83)	(79)	(85)	(68)	(70)	(984)		38.5%		
		【84】	【89】	【84】	【71】	【98】	【84】	【102】	【100】	【110】	【91】	【77】	【81】	【1,071】		42.0%		
岬		25	10	13	16	9	11	9	16	10	15	13	12	159	831	19.1%		
		(38)	(20)	(25)	(29)	(31)	(26)	(45)	(25)	(35)	(29)	(22)	(31)	(356)		42.8%		
		【25】	【24】	【31】	【20】	【26】	【19】	【26】	【36】	【31】	【21】	【35】	【22】	【316】		38.1%		

他災害	泉佐野	6	7	10	1	2	1	3	5	8	2	4	11	60	525	11.4%	1,455 [前年度比] 428  覚知別内訳 一般電話 159 10.9% IP電話 (505) 34.7% 携帯電話 【791】 54.4%	
		(10)	(4)	(8)	(9)	(4)	(8)	(11)	(9)	(13)	(11)	(7)	(5)	(99)		18.9%		
		【37】	【33】	【31】	【21】	【19】	【29】	【27】	【29】	【57】	【38】	【15】	【30】	【366】		69.7%		
	田尻	3	0	0	1	0	0	1	0	1	0	1	1	8	63	12.7%		
		(5)	(1)	(3)	(6)	(2)	(0)	(2)	(4)	(3)	(1)	(4)	(5)	(36)		57.1%		
		【2】	【1】	【3】	【2】	【2】	【0】	【0】	【3】	【1】	【1】	【2】	【2】	【19】		30.2%		
	関西空港	1	0	1	0	0	1	0	2	2	0	0	0	7	15	46.7%		
		(0)	(0)	(0)	(0)	(0)	(0)	(0)	(0)	(0)	(0)	(0)	(0)	(0)		0.0%		
		【1】	【1】	【0】	【2】	【0】	【1】	【1】	【0】	【0】	【0】	【1】	【1】	【8】		53.3%		
	泉南	3	1	2	1	0	4	0	4	0	2	0	1	18	440	4.1%		
		(34)	(22)	(11)	(16)	(14)	(15)	(20)	(19)	(46)	(23)	(16)	(16)	(252)		57.3%		
		【14】	【19】	【6】	【10】	【11】	【8】	【17】	【12】	【35】	【16】	【11】	【11】	【170】		38.6%		
	熊取	4	0	0	0	1	1	0	1	9	0	2	0	18	158	11.4%		
		(4)	(2)	(2)	(5)	(7)	(3)	(6)	(7)	(5)	(0)	(4)	(5)	(50)		31.6%		
		【7】	【5】	【5】	【7】	【8】	【7】	【7】	【12】	【11】	【4】	【8】	【9】	【90】		57.0%		
	阪南	4	3	4	1	3	1	2	3	5	2	3	8	39	184	21.2%		
		(6)	(5)	(3)	(3)	(1)	(4)	(4)	(3)	(3)	(7)	(4)	(3)	(46)		25.0%		
		【17】	【15】	【7】	【4】	【4】	【4】	【8】	【7】	【8】	【6】	【14】	【5】	【99】		53.8%		
	岬	0	0	1	0	1	0	3	1	1	0	2	0	9	70	12.9%		
		(4)	(2)	(4)	(0)	(0)	(1)	(3)	(2)	(3)	(0)	(1)	(2)	(22)		31.4%		
		【3】	【2】	【4】	【2】	【5】	【1】	【4】	【6】	【5】	【5】	【0】	【2】	【39】		55.7%		
	その他	泉佐野 田尻 関西空港 泉南 熊取 阪南 岬	256	204	284	225	240	316	189	215	317	204	231	296	2,977	10,401		28.6%
			(224)	(139)	(147)	(143)	(159)	(143)	(203)	(176)	(230)	(150)	(170)	(179)	(2,063)			19.8%
			【519】	【407】	【242】	【229】	【448】	【404】	【539】	【534】	【725】	【446】	【414】	【454】	【5,361】			51.6%
合計	泉佐野 田尻 関西空港 泉南 熊取 阪南 岬	545	426	482	394	430	506	398	458	559	398	485	524	5,605	25,666	21.8%		
		(815)	(617)	(589)	(538)	(565)	(541)	(737)	(657)	(704)	(567)	(558)	(633)	(7,521)		29.3%		
		【1,133】	【971】	【785】	【733】	【995】	【956】	【1,221】	【1,196】	【1,479】	【1,040】	【969】	【1,062】	【12,540】		48.9%		

※ ( )内はIP電話からの受信回数、【 】内は携帯電話からの受信回数で、合計欄の%については総受信回数に対する各電話回線の受信比率を表示  
 ※ 種別のその他には、病院照会、問合せ、試験、いたずら、間違い及びその他に関する受信件数を計上



マスコットキャラクター 消し玉くん

平成30年版 消防年報

編集・発行 泉州南広域消防本部  
警防部 警備課

〒598-0048

泉佐野市りんくう往来北1番地の20

Tel 072-469-0119

Fax 072-460-2119

ホームページアドレス

<http://www.senshu-minami119.jp/>